

Türkiye’de Toplumsal Eşitsizlik 2009

Prof. Dr. Ali Çarkoğlu
Sabancı Üniversitesi

Prof. Dr. Ersin Kalaycıoğlu
Sabancı Üniversitesi



Türkiye Bilimsel ve Teknolojik Araştırma Kurumu



İSTANBUL POLİTİKALAR MERKEZİ
SABANCI ÜNİVERSİTESİ KAMPUSU
İSTANBUL POLICY CENTER
AT SABANCI UNIVERSITY

Türkiye’de Toplumsal Eşitsizlik 2009*

Giriş

Siyasal ve ekonomik hayatın içeriği ve çalışması değerlerin ve kaynakların dağılımı ile yakından ilgilidir. Hatta siyaset değer ve kaynakların otoriteye dayalı olarak dağıtımını, iktisat ise sonlu kaynakların sonsuz istek ve dileklere tahsisi olguları olarak tanımlanmaktadır. Bu çerçeveden bakacak olursak bir toplumdaki siyasal ve ekonomik faaliyetlerin kökeninde değer ve kaynakların bireyler ve onların sahip oldukları doğal veya sonradan kazanılmış niteliklere göre edindikleri veya sahip oldukları değerler ve kaynaklar yatmaktadır. Her birey doğal olarak farklı cins, ırk, etnik köken, aile kökeni gibi özelliklere sahiptir. Yaşamı boyunca birey kısmen doğuştan sahip olduğu özellikler sayesinde veya bu özelliklere rağmen kendi çabalarıyla çeşitli değerler, kaynaklar ve çeşitli varlıklara ulaşmaktadır. Hem her birey farklı cins, ırk, etnik grup, toplumsal statüde olduğu gibi her toplumda da bu tür doğuştan edinilen özelliklerle (*ascriptive traits*) ile bireyin çabası ve emeği ile sonradan edinilen kazanımların (*achieved values*) dağılımını farklılıklar gösterir. Bireysel ve toplumsal eşitsizlik birer olgu olmakla birlikte bu eşitsizliklere nasıl yaklaşılabileceği, bunları olduğu gibi korumakla, tamamen ortadan kaldırmaya çalışmak için çabalamak arasında büyük farklılıklara yol açan siyasal, ekonomik ve toplumsal düşünce sistemleri geliştirilmiş olduğu da bir vakıadır.

Toplumsal eşitsizlik en açık olarak servet, mülkiyet ve gelirin toplumdaki dağılımında görülmekte olduğundan insanlar kendileri ve toplumları hakkında düşünmeye başladıklarından veya bu düşüncelerini yazıya döktüklerinden beri belgelenmiş birer ilgi odağı olmuşlardır. Ancak, özellikle sanayi devrimi sırasında ve kapitalizmin batı Avrupa ve Kuzey Amerika’da gelişimini izleyen yıllardan itibaren gelir ve servetin üretimi, büyümesi ve dağılımı büyük bir ilgi, akademik tartışma, siyasal çekişme ve kamu politikaları çatışması alanı haline gelmiştir. Bu konuda sanayi devrimi ile birlikte ilk sistemli düşünceyi ileri sürenler liberal düşünürler olarak ifade edebileceğimiz Hobbes, Locke, Helvetius, Bentham ve Smith gibi düşünürler olmuşlardır. Bu düşünürlerin yaklaşımında birey esas eylemci (*actor*) konumundadır. Bireyin usa vurma yeteneği (*rational thinking*) ile kendi tercih ve

* Bu Rapor TÜBİTAK’ın sağlamış olduğu mali destek, TÜİK’in sağlamış olduğu teknik destek, Sabancı Üniversitesi’nin sağladığı bilimsel destek, İPM’nin verdiği idari destek ve İnfakto ve Birim Araştırma’nın saha çalışmasındaki katkılarıyla üretilen veriler kullanılarak yazılmıştır. Yazarlar tüm bu kurumlara sağladıkları yardımlar dolayısıyla teşekkürü bir borç bilirler.

kararlarını alma yeteneği olduğu kabul edilerek, bu usa vurmanın temelinde bireysel faydacılık (*utilitarianism*) diye ifade edilebilecek olan bir hesaplama yeteneği varsayılmıştır. Buradan hareketle çok farklı ve hatta birbirine zıt noktalara ulaşan düşünce sistemleri gelişmiştir. Zamanla klasik liberal düşünce daha fazla ayrılmaya uğramış ve içinde faydacılık ve onun uygulaması olan refah iktisatçıları (Pigou, Bergson, Samuelson v.b.) ile toplumsal adalet kuramcıları (Rousseau, Kant, Rawls) ortaya çıkmıştır.

Toplumda Eşitsizlik ve Liberalizm

Klasik liberal düşünce akımı (özellikle Helvetius, Bentham, Hobbes, Locke, Smith gibi düşünürler) için sosyo-ekonomik eşitsizlikler sadece olgusal ve doğal değil, aynı zamanda kaçınılmazdır (Rodee ve arkadaşları, 1983: 93 -113). Devletin taraf olmadığı ve müdahaleleriyle bozmadığı bir serbest piyasa ortamındaki rekabette, çalışan birey ileri gidecek, servet, itibar, saygı, siyasal nüfuz v.b. değerlerden olabildiğince fazlasına sahip olacaktır. Bu görüşe göre değer emekten türer (*labor theory of value*). Burada eşitsizlik çalışkanlık ile tembellik arasındaki farktan ibarettir; yani ortaya konan veya konmayan emeğin, göz nurunun, çalışma hayatını ciddiye alıp almamanın bir sonucudur. Bu durumda zenginlik de fakirlik de hakça bir yarışın sonucu olarak ahlakidir ve ahlaken kabul edilmesi gereken bir zorunluluktur. Bu görüşe göre zenginlerden alınacak olan vergi devletin zorunlu harcamaları olan savunma ve altyapı yatırımlarını karşılayacak kadar olmalı, devlet yoksullara transfer harcamaları yapmamalı, onlar kendilerinin tembellik ve lakaydilerinin gereği olan yaşamlarına katlanmalıdırlar. Yoksullar ahlaken daha iyisi veya daha fazlasını zaten hak etmemektedirler. Çok kazanandan alınmayan vergi yatırıma ve yeni iş sahalarına dönüşecek ve çalışmak isteyenlere yeni olanaklar biçiminde zaten topluma geri dönecektir. Bugün Amerika Birleşik Devletleri'ndeki muhafazakar diye adlandırılan aslında klasik liberal görüş sahipleri tarafından savunulan temel dünya görüşü de hemen hemen bu içeriktedir. Zaten bu görüşleri dolayısıyla yeniden harekete geçen muhafazkarlar "Çay Partisi" (*Tea Party*)¹ adıyla gösteriler düzenleyerek Başkan Obama'nın yoksullara sağlık sigortası sunması içerikli liberal politikasına karşı çıkmakta ve bunun bir devletçilik hatta komünistlik olduğunu şiddetle savunmaktadırlar.

1 Bu ad İngiliz sömürge yönetimine karşı 1770'lerde Amerikan ihtilalcilerinin Boston kentinin limanında bulunan İngiliz gemilerine çıkarak onların yükü olan ve vergisi artmış bulunan çayları denize atmak suretiyle eyleme geçmesine atfen alınmıştır. Bir anlamda, Başkan Obama'nın "yabancı" bir yönetici olduğunu, "gerçek" Amerikalıların her yabancı "işgalci" gibi Obama'nın vergilerini arttırmalarını da kabul etmeyeceklerini ve yönetimden, belki de ülkeden kovacaklarını ifade için "Çay Partisi" (*Tea Party*) adını almışlardır. Bu görüntüsüyle Tea Party hareketi daha çok bir beyaz üstünlüğü ırkçılığı hareketi gibi durmaktadır. Muhafazakarlığın bu derecede hızla ırkçı temaları da içeren bir kalıba bürünmesi de şaşırtıcıdır.

Klasik liberal anlayış zaman içinde bizzat liberal düşünürler, örneğin John Stuart Mill tarafından varsayımlarındaki sakatlıklar dolayısıyla eleştirilerek çağdaş liberal düşüncenin temelleri 19. yüzyılın ikinci yarısında atılmaya başlanmıştır (Mill, 2000: 1 – 116). Bu düşünürlere göre müdahaleci olmayan bir devlet ve serbest piyasa koşulları mevcut olduğunda da herkes hayata eşit koşullarda başlamamaktadır. Bazıları ağızlarında gümüş veya altın kaşıkla doğmakta, bazıları ise sefalet içinde hayata gözlerini açmakta yahut bebekken anne ve babasını kaybetmektedir. Bu kadar büyük farklarla doğan kişilerin aynı eğitim kurumlarına devam etmesi, aynı görgü ve bilgiyi alarak toplumsallaşması mümkün değildir. Bu koşullarda devlet fırsat farklarını ortadan kaldıracak adımları atmak ve her bir birey için eşit koşulları eğitim, sağlık, spor, bilim, sanat v.b. alanlarda temin etmek yükümlülüğündedir. İşte bu görüşlerdir ki sosyal devlet anlayışının dayanak noktası olmuş gerek batı Avrupa’da, gerek ABD’nde geniş taraftar bulmuştur. Batı Avrupa’da sosyal demokrat ve liberaller bu görüşleri paylaşıırken, ABD’nde soldaki aydınlar, liberal diye anılırken bu görüşlerin savunucuları olmuşlardır. Günümüz Amerika’sında Başkan Obama’nın sağlık reformunu savunanların çoğunluğunu Amerikan liberallerinin oluşturması gayet doğaldır.

Bu arada, akademik çevrelerdeki faydacılar bireylerin tekil olarak yaptıkları fayda zarar hesaplamaları ve bunların toplamından oluşan toplumsal faydanın büyüklüğünü refahın temeli olarak gören bir yaklaşımı Bentham’dan başlayarak günümüze kadar savunmuşlardır. Bu yaklaşımda bireyler arasındaki fayda farkları veya dağılım ihmal edilerek, yine bir başka faydacı olan Pareto’nun fikirlerinden de yararlanılarak (Bruni ve Montesano, 2009), eğer bir kişinin faydası arttığında başka hiçbir kimsenin faydası azalmazsa toplumsal refahın artacağını iddia etmişlerdir. Ancak, burada dikkat edilecek olan husus faydacı yaklaşımın ifade ettiği bu Pareto optimumu denilen durumun, faydası yükselen kişinin bir gariban tinerci mi olduğu, yoksa holding sahibi bir ailenin üyesi mi olduğuna duyarlı olmamasıdır. Bu duyarsızlık özellikle liberal düşünce içindeki toplumsal adaletçi yaklaşım sahipleri tarafından kabul edilemez bulunmuştur (Roemer, 1996).

Toplumsal adalet yaklaşımının yirminci yüzyıldaki en önemli temsilcisi olan Rawls da faydacılar gibi birey ve bireyin usuna dayalı olarak yapılan bireysel tercih değerlendirmelerinden yola çıkmıştır. Ancak, faydacılardan farklı olarak bireysel faydadan toplumsal faydaya basit bir toplamla varmanın kabul edilemez olduğunu savunan Rawls’a göre temel olan yarar değil “öncül toplumsal mallar/varlıklar” (*primary social good*) olarak tanımlanan gelir, servet, ifade, dernekleşme özgürlüğü, siyasal katılma, kamu görevine seçilebilme gibi değerlerin tümüdür. Bunlar kısmen de olsa miras yoluyla bireye geçeceğinden birey açısından kendi çabası ile

belirlenemeyecek ve toplumsal açıdan “ahlaken keyfi” (*morally arbitrary*) bir konumdadırlar. Buradaki bireylerarası farklar göz ardı edilmeden topluma yaklaşıldığında hakça olmayan bir dağılımı toplumda mazur gösterme gibi kabul edilemez bir noktaya ulaşılabilecektir. Onun için Rawls, başlangıçta bir “cehalet örtüsüne” (*veil of ignorance*) sarılı olarak başlanmak zorunda olan bir pazarlık (*negotiation*) ile toplumsal bir sözleşmeye ulaşılması durumunda hakkaniyetten ibaret olan bir adalet konumuna ulaşılabilceğini önermiştir. Faydacılardan farklı olarak Rawls toplumsal eşitsizliğin önemli olduğunu, toplumsal adaleti göz ardı ederek liberal bir ekonomik düzen ve siyasal rejimin savunulamayacağını öne sürmüştür. Bu amaçla da faydacıların tersine toplumda herhangi bir Pareto optimumunun adil olarak kabul edilemeyeceğini, ancak en dezavantajlı durumda olan bireylerin refahını arttıracak bir fayda artışının olduğu durumların kabul edilebilirliğini savunmuştur. Rawls’a göre toplumda eşitlik için bireysel özgürlük ve en dezavantajlı olanın refahının artması ilkelerinin (*difference principle*) bir arada gerçekleşmesi esastır (Rawls, 1971).

Rawls’ın bu görüşleri çeşitli eleştirilere uğramış olmakla birlikte bunlar içinden ikisi toplumsal eşitsizlik açısından ilginçtir. Rawls’ın yaklaşımına kökten karşı olan bir tezi Hayek geliştirmiştir. Hayek’e göre toplumsal adalet, toplum gibi iktisadi çözümlenme açısından anlamsız bir kavrama dayanmaktadır. Refah açısından analitik anlamı olan piyasadır (*market*). Piyasa ise merkezi bir komuta mekanizmasına bağlı olarak hareket etmeyen, kendiliğinden çalışan ve bireysel davranışların karmaşık ve önceden bilinmesi mümkün olmayan bir sonucu olarak ortaya çıkmaktadır. Bu şekilde gerçekleşen bir toplumsal olgunun adaletle bir ilgisi olamaz. Piyasanın adil olup olmadığını sorgulamak abestir, çünkü o merkezi bir karar verici, bir birey veya zümre gibi kendi iradesi olan ve bu iradeyi açığa çıkartan bir olgu olmayıp bireylerin yarım yamalak bilgi ve eksik enformasyonla yaptıkları davranışların kendiliğinden (*spontaneous*) oluşan bir üründür (Hayek, 1976).

Refah açısından doğru olsa bile siyasal hayat açısından toplumu sadece piyasadan ibaret görmek liberal yaklaşım içinde de genel kabul görmüşe benzememektedir. Nitekim, A. Sen tarafından yapılan Rawls eleştirisi adalet arayışını anlamsız olarak gören bir içerikte değildir. Sen eşitliğin temel değişkeninin “öncül değerler” olmadığı, mallar ve refah arasındaki bağlantının “işlevsellik ve yetenekler” (*functioning and capabilities*) üzerinden olması gerektiğini savunmuştur. Bireysel özgürlük ve ussal davranış Sen için yeterli değildir. Bireylerin mal sahipliği, onları işlevselleştirmeleri konusundaki yetenekleri toplumsal refah için esastır, yoksa yetenekleri kısıtlı bireyler için bireysel özgürlük ve ussallık fazla bir adalet temin etmeyecektir (Sen, 1992).

Hangi görüşe yakın olurlarsa olsunlar liberal düşünce açısından toplumsal eşitsizlik herhangi bir toplumsal olgu gibi görülmeye devam etmekte olup, bu durumun ahlaken kabul edilemeyecek bir duruma işaret edip etmediği de tartışma konusu olmaya devam etmiştir.

Toplumsal Eşitsizlik ve Sosyalizm

Bu görüşler sosyalistlerin gözünde yanlış olmamakla birlikte eksik olarak kabul edilmiştir. Gerek Marks ve Engels gerek onları daha sonraki yıllarda izleyen düşünürlerin gözünde toplumdaki eşitsizlikler toplum yapısı tarafından belirlenen, deterministik ve kaçınılmaz olgulardır (Tucker, 1972). Her toplumda belirli sosyal sınıflar mevcut olup bunlardan bazıları güçlü bazıları ise güçsüzdür. Topluma egemen olan sınıflar kendi sınıf çıkarlarına hizmet eden yasaları, kurumları ve bu arada da devleti kurarak çalıştırlar. Onların elinde devlet alt sınıflar üzerinde bir denetim ve baskı aracı durumundadır. Egemen sınıflar kendilerinden aşağı gördükleri sınıfların emeğini sürdürmek suretiyle başat pozisyonlarını koruyabilirler. Onun için eşitsizlik bir zorunluluk olarak mevcuttur ve sınıf çatışması ve sömürüsü giderilmediği müddetçe de sürecek bir içeriktedir. Sömürünün en gelişmiş biçimi kapitalizmdeki burjuva sınıfı ile işçi sınıfı arasındaki ilişkilerde nirengi noktasına ulaştığından toplumsal eşitsizliğin en yüksek düzeyine de burada ulaşılacaktır. Bu sömürünün giderilmesi de burjuva sınıfının tasfiye olması ve proleteryanın iktidarı ile mümkün olacağından, kapitalizm sürdüğü sürece toplumsal eşitsizlikler yok olmayacaktır. Sosyalistler için eşitsizlik kapitalizmde kaçınılmazdır, ancak kabul edilebilir değildir, çünkü toplumsal eşitsizlik sınıf mücadelesinin ve sömürünün bir türevi veya doğal neticesidir. Bir kısım insanın diğerlerinin kölesi haline gelmesi, bireyin kendi emeğine iyice yabancılaşması ve ancak yaşamını idame ettirebilecek kadar bir gelire mahkum edilirken çok daha az kişiden oluşan bir zümrenin emeğin ürettiği artık değere el koyması ve giderek zenginleşmesine yol açacaktır (Marx, 1970). Bu durum insani değildir, ama kapitalizm içinde giderilemez. Bu kabul edilemez, ahlak dışı durum ancak bir proleterya iktidarı ile giderilebilir. Sosyalistler de eşitsizliği toplumsal yaşantının ve ekonomik rejimin bir ürünü olarak görmekte, tıpkı çağdaş liberaller gibi kabul edilemez olarak kabul etmektedirler.

Çağdaş Marksist yaklaşımlar değer kuramını daha karmaşık bir hale getirerek, (Marks kendi yazılarında bilim dışında kalan her türlü psikolojik süreci materyalist olarak dışladığı halde), yetenek, beceri, hırs gibi bireysel özellikleri de değer yaratabilen koşullar olarak kabul eden bir adım atmışlardır (Morishima, 1973). O zaman müteşebbislik gibi yeni bazı unsurları sosyalist iktisadi değerlendirmelere dahil etmek gerekmektedir ki bu da Marksist çözümlenmeleri pek de içinden çıkılamayacak bir hale getirecektir. Bu durumda temel eşitsizlik nedeni olarak

mülkiyet ve servet ilişkilerini gören bir yaklaşımı da sürdürmek mümkün olmayacaktır. Aynı zamanda toplumsal sınıf kavramını da sadece mülkiyet durumuna bağlı olarak tanımlamak da fazla anlam ifade etmeyecektir. Bu durumda toplumsal eşitsizliğin giderilmesinde sadece mülkiyeti esas alan bir yaklaşım da zora girmektedir. Eğer bireye özgü yetenek, müteşebbislik gibi özellikler de değer yaratabiliyorlarsa, o zaman burada ortaya çıkan toplumsal eşitsizlikleri gidermek mülkiyet ve serveti yeniden dağıtmakla nasıl değişebilecektir. Sovyetlerin ekonomik çöküşü kollektif mülkiyetin toplumsal eşitsizliği ortadan kaldırırken toplumsal refahı artırma fikrine ciddi bir gölge düşürdüğü de inkar edilemez. Ancak, Marks'ın kapitalizmin toplumsal eşitsizliği artırma eğilimlerini gösteren çözümlemesi halen güncelliğini korurken, bu eşitsizliğin nedeni olarak gösterdiği mülkiyet ilişkilerinin tek neden olduğuna da kuşku Marksist iktisatçılar arasında bile artmış gibi görünmektedir. Sosyalist ve sosyal demokratların toplumsal eşitsizliğe bir kapitalizm sorunu olarak yaklaşma eğiliminin ise değiştiğini söylemek de abartılı olacaktır.

Toplumsal Eşitsizlik ve Muhafazkarlık

Çağdaş muhafazakarlar açısından ise eşitsizlik insani ve kaçınılmaz bir toplumsal durumdur. Bazıları yetenekleri kısıtlı olarak yaratılmışlardır. Bunlar herhangi bir toplumda çoğunluktadır. Ancak, ufak bir azınlık zekidir, soyut düşünme yeteneğine sahiptir, uz görüşlülük gösterebilir. Bu farkı gidermek mümkün olmadığı gibi görmezden gelmek de toplumları yönetilemez kılar. Toplumlar bireyin ussal düşüncesine dayalı olarak yönetilmeleri durumunda daha da büyük felaketsizliğe uğrarlar. Herhangi bir bireyin zekası yüzyıllardır gelen, çeşitli denemelerin süzgecinden geçmiş müthiş bir birikimi yansıtan gelenekler ve onları içinde barındıran yerleşik kurumların zekası yanında bir hiçtir. Bu durumda bir toplumun varlığını sürdürebilmesi ve gelişmesi ancak bu ortak akli ve yüzyılların ussal uygulamalarının birikimini oluşturan kurumların ve geleneklere uygun olarak davranarak mümkün olur. Bu durumda, herkes toplumdaki konumunu kabullenmeli, eşitsizlikleri gidermek için ussal uygulamalar, sınıfsal ayaklanmalar peşinde koşmamalı, zeki ve uzgörüslü olanların yönetmesini kabullenmelidir. Onlar da yoksulluktan ve eşitsizlikten mağdur olanların olabildiğince içinde buldukları durumu iyileştirmeye gayret etmelidir. Aristokrasinin bir zamanlar egemen olduğu İngiltere'de özellikle Burke tarafından ileri sürülen bu fikirler, bir aristokratik yönetim meşrulaştırması olarak ve Fransız ihtilali ile Avrupa'nın çalkalanmakta olduğu bir çağda sistematikleştirilmiştir (Nisbet, 1986). Yoksul ve muhtaçlara soyluluk dolayısıyla ve onun gereği (raconu) olarak yardım etmek fikri de bir aristokrasi yönetiminin varlığını varsayar gibidir. Muhafazakarlara göre yüzyıllardır var olan bir durum doğaldır, bazı ussal varsayımlara dayanarak sonu bilinmeyen bir yola çıkılarak değiştirilmeye çalışılmamalıdır. Yüzyıllardır var olduğuna göre toplumsal

eşitsizlik de gelenekselleşmiş ve toplumsal bir gerçekliktir. Ona geleneklerin gösterdiği çerçevede yaklaşımakla yetinilmelidir. Bu görüş klasik liberalizme çok uzak olmadığından bugünün dünyasında ABD’nde görüldüğü gibi kolayca klasik bir liberal içeriğe de kapılarını açabilmektedir.

Toplumsal Eşitsizlik ve Faşizm

Faşizm ve ırkçılık yirminci yüzyıl ideolojileri içinde eşitsizlik olgusuna sosyalistlere karşı bir kuram ve muhafazakarlığa yakın duran bir bakış açısı olarak gelişmiştir. Bu ideolojik yaklaşıma göre dünya milli devletler ve onları kurmuş olan asli ırklar arasında bir mücadeleden ibarettir. En sağlam olan bu mücadeleden zaferle çıkacak ve yaşamını sürdürecektir (*survival of the fittest*). Onun için milletler ve ırklar farklı özelliklere doğuştan sahiptirler. Bunlardan bir tanesi, örneğin Alman Nasyonal Sosyalizmi için aryan ırk, üstün ırktır ve dünyayı yönetmek için halk olunmuştur. Diğer milletler veya ırklar ilkindir ve en fazla yönetilebilirler ve bazı millet veya ırklar ise yönetilmeye bile layık olmayan parazit niteliğindedirler. Bu tür ırklar ise insanlığın hayrı için yer yüzünden temizlenmelidirler. Tıpkı sosyalistler gibi toplumsal eşitsizlik bireysel farklar olarak görülmemekte veya bunların mevcudiyeti algılsa bile bunlar önemli veya temel olarak kabul edilmemekte, aslolan toplumsal eşitsizlik topluluk veya toplum düzeyinde bir olgu olarak algılanmaktadır (Harris, 1990). Sosyalistler sosyal sınıfı toplumsal temel tabaka olarak kabul ederken faşist ve nasyonal sosyalistler milleti veya ırkı temel olgu olarak kabul etmekte ve eşitsizliği bu düzeyde önemsemektedirler. Sosyalistler eşitsizliği kabul edilemez bir toplumsal olgu olarak irdelerken faşistler bunu doğal ve kaçınılmaz olarak kabul etmekte, kendilerinin gözünde seçilmiş bir millet veya ırkın üstünlüğünü savunmaktan geri durmamaktadırlar (McLellan: 1986).

Toplumsal Eşitsizlik ve Feminizm

Yirminci yüzyıl sonları ve yirmi birinci yüzyıl başından itibaren ortaya çıkan feminizm, çevrecilik, dinsel akımlar da toplumsal eşitsizlik konusunda kendi savlarını ortaya koymuşlardır. Feministlerin gözünde eşitsizlik toplumsal cinsiyet temelinde olup erkek egemen (*patriarkal*) toplumsal ilişkilerin bir ürünüdür. Tüm toplumlarda erkekler özellikle siyaset ve iş yaşantısında egemen konumdadırlar ve sistematik olarak kadınları dışlamakta ve hatta aşağılamaktadırlar. Bu tür bir ilişki feministlerin gözünde de kabul edilebilir bir ilişki değildir. Erkek egemen siyaset ve iş yaşantısı kadını geri bıraktırmakta, aşağılamakta, ekonomik olarak erkeğe bağlı hale getirerek adeta onu köleleştirmektedir. Kadın – erkek eşitliğini başta siyaset ve iş yaşantısı olarak toplumun tüm toplumsal cinsiyet ilişkilerine egemen kılmadan kadın toplumda hak ettiği yere gelemeyecektir (Carr, 1992). Bu savın gereği olarak feminist

örgütlenmeler hukuk yoluyla mücadeleden toplumsal ihtilale kadar çeşitli yollarla erkekleri başat konumdan aşağı etmeyi önermektedirler. Feministlerin gözünde de toplumsal cinsiyet eşitsizlikleri ahlaken kabul edilemez bir içeriktedir.

Toplumsal Eşitsizlik ve Çevrecilik

Çevrecilerin gözünde de toplumsal eşitsizlikler bir toplumsal sömürü olgusu olarak algılanmakta, özellikle insan açgözlülüğünün çevreye ve topluma verdiği zararın bir uzantısı olarak kabul görmektedirler. Bir ölçüde sosyalistler gibi kapitalizmin kar saiki ve açgözlülüğe dayanan doymaz iştahını çevre tahribatının ve insan toplumlarının yıkımına giden bir yol olarak kabul etmekte, toplumsal eşitsizliği de aynı sürecin bir unsuru olarak kabul edilemez bir olgu olarak görmektedirler (Heywood, 1997: 59 - 60). Ancak, her çevrecinin gözünde toplumsal eşitsizliğin bir sınıfsal çatışmanın sonucu olarak görüldüğünü iddia etmek de doğru değildir. Çevreciler için birey düzeyi eşitsizlikler de aynı ölçüde kabul edilemeyecek toplumsal gerçeklerdir.

Toplumsal Eşitsizlik ve Köktendincilik

Son yıllarda gelişen köktendinci ideolojiler ise her üç semavi dinde de, yirminci yüzyılın ikinci yarısında Musevilik'te Haridim, Hristiyanlık'ta Evangelizm, Müslümanlık'ta da Selefilik olarak tekrar güç kazanmıştır. Toplumsal eşitsizliği dini cemaatler veya mezhepler arasındaki mücadelenin bir sonucu olarak algılayan köktendinci ideolojiler dünyayı dini cemaatler arasındaki bir mücadele (cihat) olarak kabul etmekte, tüm bir dini cemaatin diğer dinler tarafından kötü muameleye tabi tutulduğu, tehdit edildiği, saldırıya uğradığı ve benzeri savları ileri sürmektedirler. Burada bir dini cemaatin adeta bir haçlı zihniyeti ile aşağılanması veya horlanması olgusuna vurgu yapılmakta, o cemaat içindeki bireyin hakları veya değerleri temel öneme sahip bir olgu olarak kabul edilememektedir. Birey cemaat içinde daha çok yükümlülüklerle sahip olarak algılanmakta, cemaatle birey arasında bir hak ihlali çıkabileceği kabul edilmemektedir. Bu durumda bireyin hakları değil ödev ve yükümlülükleri ön plana çıkmaktadır. Birey cemaat içinde kaynaştığı ölçüde cemaat haklarından yararlanacak ve değerlendirilecektir, bizatihi bireyin cemaatten bağımsız ve ona da ters düşebilecek hakları ve özgürlükleri olabileceği de kabul gören bir fikir mahiyetinde değildir (Heywood, 1997: 60 – 61). Yine toplumsal bir düzeyde algılanan eşitsizlik, kötü muamele, ayrımcılık söz konusu olmakta, tıpkı sosyalistlerin toplumsal sınıf, feministlerin toplumsal cinsiyet hakkındaki savlarıyla büyük bir paralellik içinde bir dini cemaat, mezhep veya tarikat tümüyle eşitsizliğin veya ayrımcılığın öznesi olarak tanımlanmaktadır. Bu ideolojik pozisyonda da toplumsal eşitsizlik hakça ve hatta ahlaki olmayan, ahlaki, siyasal ve ekonomik olarak kabul

edilemeyecek bir içerikte görülmekte ve çeşitli protestolara ve mücadeleler konu olmaktadır.

Toplumsal Eşitsizlik: Araştırma Konusu

Bu noktaya kadar yapmış olduğumuz kuramsal önermelerden de anlaşılacağı üzere toplumsal eşitsizlik yaygın bir olgu olup güncel olarak her toplumda farklı biçimlerde mevcuttur. Ancak, toplumsal eşitsizlik bazı toplumlarda uçurum boyutlarındayken diğerlerinde görece olarak daha ufak farklar biçiminde görülmektedir. Bu durumun en kolay algılanabileceği durum gelir dağılımı ölçümlerinde görülebilir. Gelir Norveç gibi İskandinav ülkelerinde görece olarak daha eşit dağılmakta, ABD’nde görece olarak daha eşitsiz dağılmakta olduğu gibi, dünyada kuzeyden güneye doğru gittikçe daha eşitsiz bir gelir dağılımı göze çarpmaktadır (bakınız Birleşmiş Milletler, *Human Development Report 2009*, <http://hdrstats.undp.org/en/indicators/161.html>). Ancak, burada dikkat edilecek olan husus bu farkların mevcut olmasına karşın toplumsal eşitsizliğin toplumda, iktisadi hayatta, siyasal kuvvetler ve seçmenler tarafından algılanmasında da önemli farkların ortaya çıktığıdır. En azından, yukarıda sunduğumuz ideolojik yaklaşım farklarından da etkilenerek toplumsal eşitsizliğin algılanması toplumdaki sosyo-ekonomik gruptan gruba, siyasal partiler ve örgütlerden örgütlere ve nihayet her toplum, kesim veya birey için de zaman aşırı olarak farklılık göstermektedir. Anadolu’da toplumsal eşitsizliğin algılanması elimizde eski dönemlere ait görgül bilgiler olmasa da Osmanlı İmparatorluğu’nda Tanzimat’ın ilk uygulandığı 1840’larda farklı, Cumhuriyet’in ilk yılları olan 1920’lerde farklı, bugün ise farklı olduğunu düşünmek makuldür. Aynı zamanda, toplumsal eşitsizliğin algılanması ve ona gösterilen tepkiler bugünün Türkiye’inde, İsveç, Norveç, Güney Afrika, Çin, Japonya, Hindistan, Pakistan, ABD, Almanya ve nihayet Brezilya ve Kolombiya’sından farklıdır. 2009 yılında *International Social Survey Program* (ISSP) tarafından dünyada yapılan toplumsal eşitsizlik araştırmasının Türkiye saha çalışmasını içeren kısmında toplumsal eşitsizliğin nasıl algılandığı, hangi türlerine daha fazla önem atfedildiği, aynı zamanda da bu algılamaların toplumsal eşitsizliğe yaklaşımları nasıl belirlediğini saptayarak bu olguyu olabildiğince güvenilir bir betimlemesini yapmaya çalıştık.

Aşağıda önce araştırmamızın yöntemi ve yapılış aşamaları hakkında bilgi sunulmakta, sonra veri tabanının özellikleri anlatılmakta ve bilahare sahadan elde edilen bulgular takdim edilmektedir.

ISSP Türkiye Toplumsal Eşitsizlik Araştırması 2009 Veri Tabanı

ISSP saha araştırmalarının bir parçası olarak 45 ülkede uygulanmak için geliştirilen toplumsal eşitsizlik soru cetvelinin Türkçe’ye çevirisi ve Türkiye’ye

uyarlanması ile alan araştırması Sabancı Üniversitesi Sanat ve Sosyal Bilimler Fakültesi öğretim üyelerinden Ali Çarkoğlu ve Ersin Kalaycıoğlu tarafından yönetilmiştir. Toplumsal Eşitsizlik konusundaki 2009 yılı araştırmasına Mayıs 2009'da başlanmış, soruların hazırlanması ve örneklemin oluşturularak örneğin Türkiye İstatistik Kurumu'nun (TUIK) yardımıyla çekilebilmesi ve ziyaret edilecek hanelerin rastsal (tesadüfi) yöntemle belirlenmesi için gereken örneklem blokları (*census blocs*) bir tablo halinde saptanmıştır. Araştırmanın örneklemini Ali Çarkoğlu ve Ersin Kalaycıoğlu tarafından tasarlanmış ve Türkiye İstatistik Kurumu'nun (TUIK) yardımlarıyla gerçekleştirilmiştir. Örneklem Türkiye İstatistik Kurumu (TUIK) verileri kullanılarak NUTS-2 bölgeleri içinden tesadüfen saptanan iller düzeyine kadar araştırmacılar tarafından belirlenmiştir. İllerin içindeki kent (10,000'den fazla nüfusun mukim olduğu yerleşkeler), belde (2,000 ila 10,000 nüfusun mukim olduğu yerleşkeler) ve kırsal (2,000'den az nüfusun mukim olduğu yerleşkelerin oluşturduğu) tabakaların içinden de kendilerine verilen nüfusa orantılı örnek büyüklükleri çerçevesinde TUIK Örneklem Birimi'nin yardımlarıyla haneler tesadüfi olarak çekilmiştir.

Örneklemin çekilmesinin son aşamasına gelindiğinde, ISSP tarafından, Prof. Dr. Ersin Kalaycıoğlu'nun da katılımıyla Chicago, Illinois, ABD'nde yapılan Nisan 2008'deki toplantıda nihai şekli verilmiş olan soru cetveli Türkçe'ye uyarlanmıştır. Bu soru cetvelindeki soruların Türkiye'de ilk defa bu şekliyle uygulanması söz konusu olduğundan 12 Ekim 2009 Pazartesi günü başlayan hafta içinde İstanbul, Ankara, İzmir, Kayseri ve Diyarbakır'da ön sınaması (*pre-testing*) yapılarak saha uygulamasında sorunsuz olarak çalıştıkları saptanmıştır.

Bilahare son şekli verilen soru cetveli saha araştırması yapacak olan ekiple bir kez daha incelenmiş ve anketör olarak çalışacak olanlara soru cetveli eğitimi verilmiştir. Verilen eğitimde soru cetvelindeki sorular okunmuş, içerikleri bir bir anlatılmış, hangi soruyu nasıl soracakları, soruların neyi ölçmeyi amaçladığı vurgulanmış ve her bir anketörün soru cetvelinin üzerinden giderek soruları ve soru mantığını anlaması sağlanmıştır. Her bir anketörün her soruyu aynı biçimde okuması, sadece soruyu okumakla yetinmesi ve eğer denek soruyu anlamazsa bir kez daha tane tane okuması, yine anlamadığını belirtirse üçüncü bir kez tekrarlaması, yine yanıt alamadığı takdirde bir sonraki soruya geçerek ankete devam etmesi gerektiği anlatılmış ve sahada uygulanması sağlanmıştır. Her anketöre gittiği her adreste bulacağı hane halkından belirlenen tesadüfi (*random*) seçim yöntemine göre 18 yaş üzerindeki tek bir hane halkı üyesini saptaması ve onunla yalnız olarak yüz yüze görüşmesi istenmiştir. Anketör eğitiminden sonra soru cetvelleri 3500 adet çoğaltılarak, anketörlere dağıtılan soru cetvellerinin yine kendilerine verilen

adreslerde uygulanması safhasına 19 Ekim 2009 Pazartesi ile başlayan hafta içinde geçilmiştir.

Saha araştırması Infakto Şirketi'nin ve Birim Araştırma'nın alan çalışanları tarafından alanda uygulanmak suretiyle 19 Ekim ve 28 Aralık 2009 ayları arasında 65 ilin il, ilçe merkezleri ve kırında gerçekleştirilmiştir. Görüşmelerin yürütüldüğü süre zarfında ve Ocak 2010 süresince de anketörlerin verilen adreslere giderek belirtilen yönetme göre denek seçtiği ve görüştüğünün denetimleri yapılmış, bilahare veri girişleri tamamlanmış, verilerin düzgün girildiğinin denetimleri de yapıldıktan sonra aşağıdaki çizelge ve şekillerde sunulan bulgulara ulaşılmıştır.

Böylece belirlenmiş olan 3500 hane adresi ziyaret edilmiş, bunlardan da 1569 tanesinde anket yapılmak mümkün olabilmiştir. ISSP'nin kuralı gereği hane adreslerinde ikame kullanılmamış, 1500 hanede 18 yaş üzerindeki nüfusla yüz yüze görüşmenin hedeflendiği çalışmada bu rakamın iki katından biraz daha fazla sayıda olan 3500 adres saptanmış, ancak bunlardan 1569 tanesinde anket başarıyla tamamlanabilmiştir. TUIK'ten alınan adreslerden 354 tanesi maalesef hane adresi olması gerekirken işyeri, kahvehane, restoran, cami, okul v.b. bir adres çıktığından örneklemden düşülmek zorunda kalmıştır. Ayrıca, verilen hane adreslerinden 87 tanesinde kimsenin yaşamadığı, 285 hanede de dört kez farklı saat ve günlerde uğrandığında da evde kimsenin bulunmadığı saptanmıştır. Ulaşılabilen 2750 kadar haneden 1569'unda (%58) anket başarı ile tamamlanmıştır. Örneklem tesadüfi örneklem niteliğinde olup örneklem hatası yüzde doksan beş olasılıkla +/- 0,025 mertebesinde dir.

Toplumsal Eşitsizliğe İlişkin Veriler

Toplumumuzdaki toplumsal eşitsizliği algılamasını araştırmak ve denekleri konu üzerinde teksif edebilmek için genel olarak yaşantılarındaki deneyimlerine dayanarak başarılı olmak için bireysel çaba, emek ve gayretin yeterli olup olmadığı sorulmuştur. Bu amaçla varlıklı bir ailenin üyesi olarak doğmak, cinsiyet, etnik köken, mezhep, siyasetçilere yakınlık ve benzeri niteliklerin hayatta başarıyı temindeki için ne kadar lüzumlu olduğu sorulmuştur. Burada kullanılan ordinal ölçek ile verilen başarı kriterinin "zorunlu", "çok önemli", "oldukça önemli", "pek önemli değil", "önemli değil" ve "hiç önemli değil" şeklinde altılı bir ölçek (*scale*) üzerinde değerlendirme alınmaktadır. Biz "zorunlu" değerlendirmesi ötesinde ilk üç değerlendirmenin verilen ölçütün önemli bulunduğunu gösterdiğinden hareket ederek aşağıdaki örüntüleri saptıyoruz.

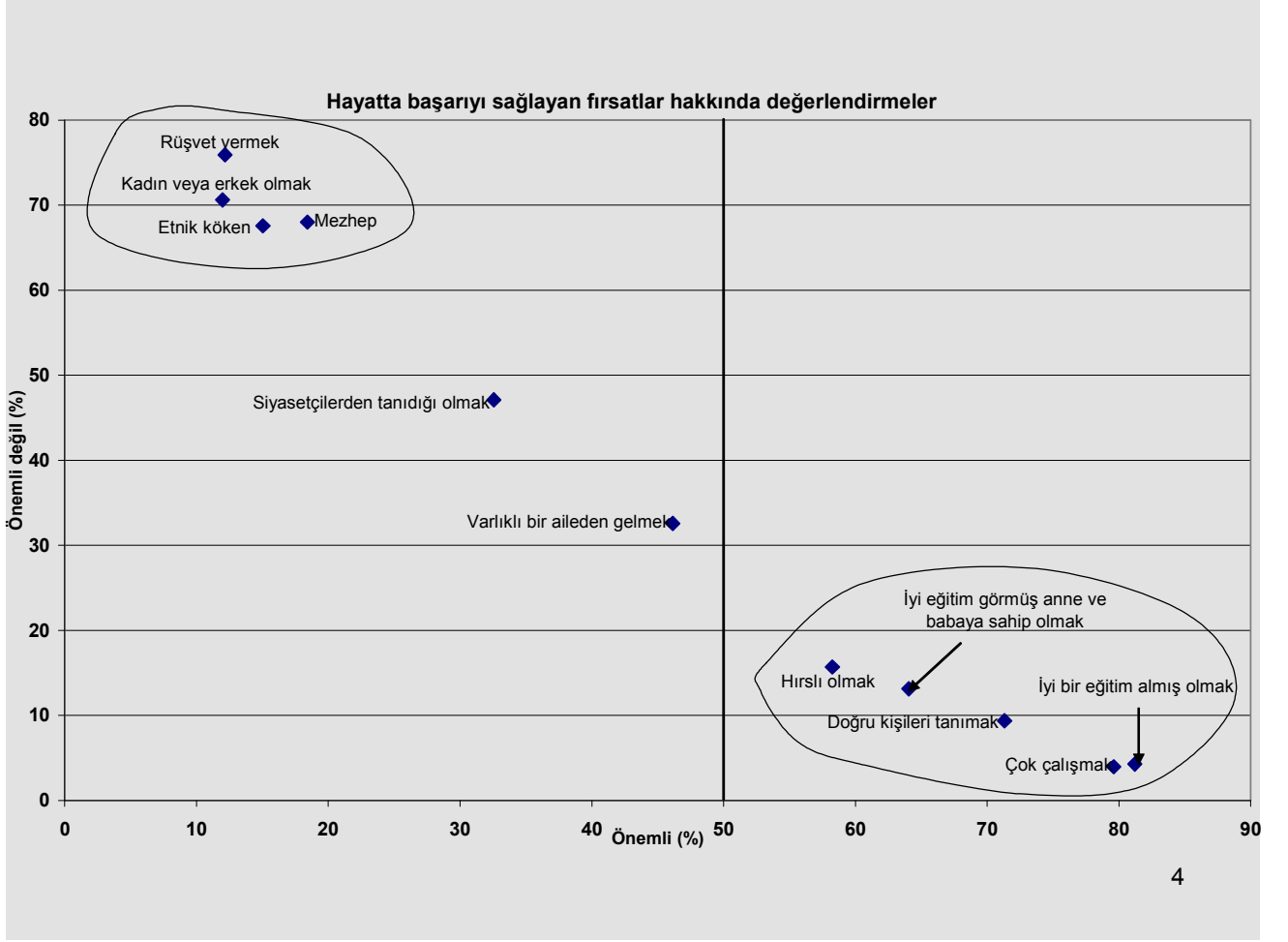
Hayatta Yükselmenin Koşulları

Aşağıdaki Çizelge 1’de sergilenen bulgular incelendiğinde ilk göze çarpan deneklerin dörtte biri kadarının (%24) bireyin çalışmasının, altıda biri kadarının (%16) doğru kişileri tanınmasının, sekizde biri kadarının da hırslı olması (%12) ve iyi eğitim görmüş ebeveynlere sahip olmasını (%12) hayatta başarılı olması için zorunlu olarak gördükleridir. Bireyin kendi çalışmasını önemli olarak addedenlerin oranı da %95’le yine deneklerce birinci sırada zikredilmektedir. Bunu doğru kişileri tanımak (%89), onu da ebeveynlerin eğitilmiş olması (%86) ve bireyin hırslı olmasının önemli olduğu (%83) izlemektedir. Varlıklı bir aileye doğmuş olmak sadece deneklerin üçte ikisi kadarının (%66) gözünde hayatta başarılı olmak için önem taşımaktadır. Cinsiyet (%25), etnik köken (%25) ve mezhep (%27) gibi doğuştan kazanılan diğer kültürel öğelerin hayatta başarılı olmak için önemli olduğunu düşünenler deneklerin ancak dörtte bir kadardır. Siyasetçileri tanımak (%49) deneklerin gözünde hayatta başarılı olmak için doğuştan kazanılan kültürel öğelerden iki misli daha önemliymiş gibi görünmektedir. Çizelge 1’den de izlenebileceği gibi rüşvet vermek %19 gibi bir denek kitlesi gözünde hayatta başarılı olmak için önemlidir. Dolayısıyla hırs, çok çalışma, iyi eğitilmiş olma gibi kişisel çaba etmenlerinin yanı sıra ailevi ve yakın çevrenin sağladığı olanaklar hayatta başarılı olmak için önemli görülürken cinsiyet, etnisite ve mezhep aynı düzeyde öneme sahip gibi görünmemektedir. Burada sunulan bulgular cinsel, etnik ve mezhebe ilişkin ayrımların hayatta başarılı olmak açısından çok yaygın bir etmen olarak görülmediği izlenimini verse de, aile kökeninin ve eğitimin temel bir rol oynadığının toplumda düşünüldüğü izlenimini doğurmaktadır.

Toplumsal Hareketlilik: Dikey Akışkanlık

Burada elde edilen ilk bulguları daha kapsamlı incelemek için deneklerden bir dizi değerlendirme daha istemek yoluna gidilmiştir. Bu amaçla, Türkiye’de toplumdaki yukarı doğru toplumsal akışkanlık (*upward social mobility*) konusundaki algıların içeriğini sorgulamak için aşağıdaki çizelgede yanıtlarını sergilediğimiz soruları deneklere yöneltilmiş bulunuyoruz. İlk olarak, toplumda yükselmek için bireyin kabul edilen eğitim gibi, bireysel çaba, zeka ve benzeri yolları kullanmaksızın, örneğin yolsuzluğa başvurarak başarılı olabileceği sorulmuştur. Verilerimize göre deneklerimizin en az yarısı (%53) yolsuzluğa bulaşmadan biri bireyin toplumda zirve olarak adlandırılacak bir konuma ulaşamayacağını ifade etmiştir. Deneklerin sadece dörtte biri kadarı (%26) yolsuzluğa bulaşmadan bir bireyin toplumun zirvesine

Çizelge 1: Hayatta Başarılı Olmanın Koşulları (Türkiye, 2009)



ulaşabileceği fikrinde olup, geri kalanı kararsız veya yanıt vermekte çekingen bir konumdadır. Bu bulgular toplumsal yukarı akışkanlığın pek de kolay ve düzgün olmayabileceğinin Türkiye genelinde algılandığı işaretini vermektedir. Bu algılarda ya toplumsal yükselmeyi hak etmeyenlerin yükseldiği algısı vardır, ya da yukarı doğru toplumsal akışkanlığın bireysel başarıdan bağımsız olduğu ve pek de etik davranmayan seçkinler (elitler) tarafından engellendiği, sınırlandırıldığı veya düzenlendiği algısına işaret etmektedir.

Eğer hak etmeyenlerin toplumda yükseldiği algısı en az deneklerin yarısı tarafından paylaşıyorsa, bunun biraz da ülkede bir hayli hızlı bir toplumsal değişimin olduğunun işareti olarak kabul etmek gerekir. Ancak, bu hızlı toplumsal değişimin çok kişinin sınıf atlamasına yol açabildiği, aslında yukarı doğru toplumsal hareketliliğin de pek sınırlı olmadığı, ama bunun epeyce kişinin atıf gruplarında (*reference groups*) algılandığı ve görece olarak yoksunluğa (*relative deprivation*) neden olduğu da düşünülebilir. Ancak bir önceki sorudan da izlenebileceği gibi “zirveye ulaşmak” yerine “hayatta başarılı olmak” kriteri kullanıldığında rüşvet vermek pek de önemli görülmemektedir. Yani toplumsal yapı içerisinde sıradan vatandaşların hayatı söz konusu olduğunda başarıyı belirlemede rüşvete önemli bir yer verilmezken, bu yapının en üst kesiminde, yani “zirvede” olmak oraya ulaşmak söz konusu ise bunun liyakatten çok yolsuzluğun geçer akçe olarak görülmesi söz konusudur.

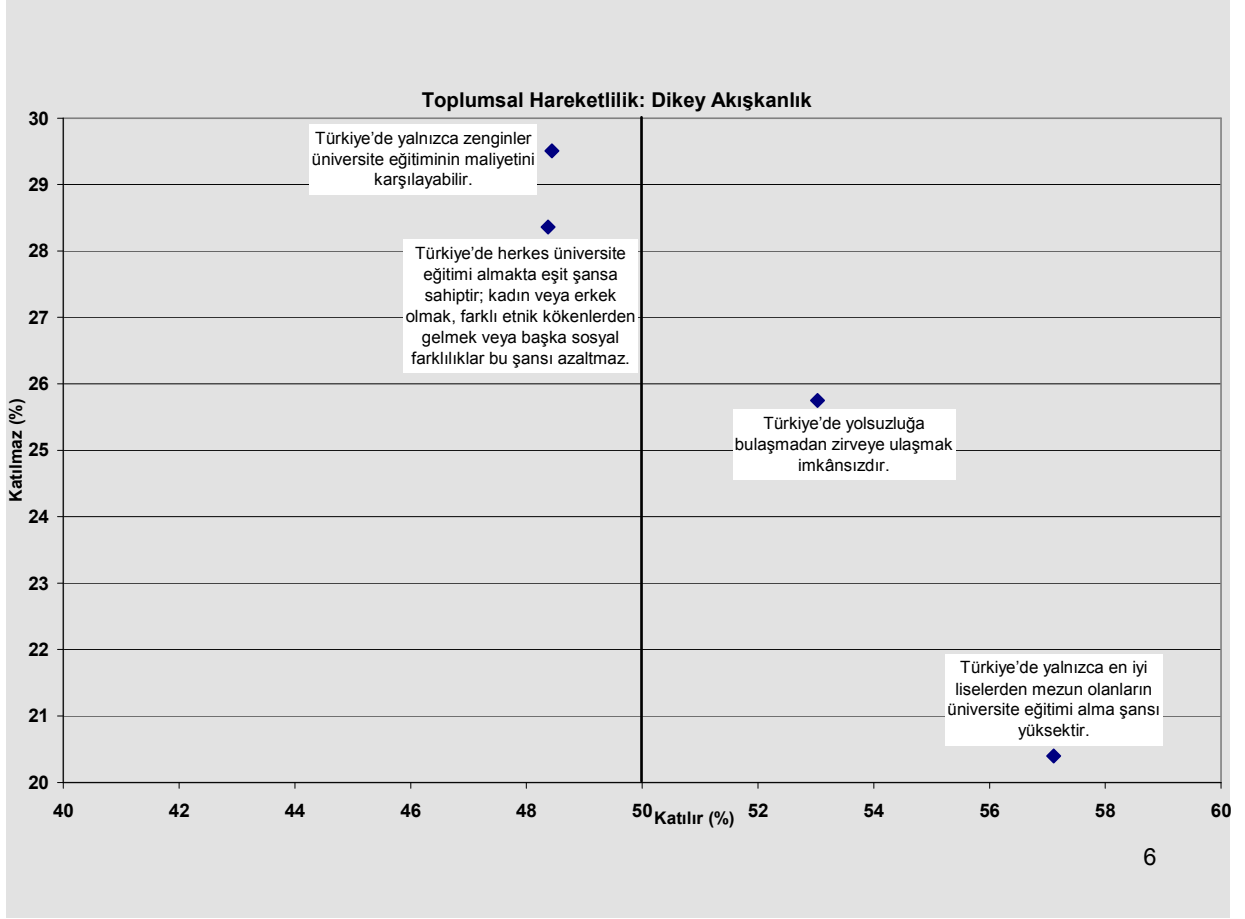
Yukarı doğru toplumsal akışkanlığın en önemli belirleyici unsurlarından birisi eğitimidir. Eğitim düzeyi yükseldikçe bireyin sahip olabileceği mesleklerin niteliği de yükselmekte, bu mesleklerden birisine sahip olarak bulabildiği iş sayesinde gelirinin de yükselmesi mümkün olmaktadır. Gelir gibi toplumsal saygınlık, itibar ve toplumun önemli kurumlarında söz sahibi olma ve dolayısıyla güç ve etkililik de eğitim düzeyi ile birlikte yükselmektedir. Dolayısıyla, eğitim almanın kolaylığı veya zorluğu da yukarı doğru toplumsal akışkanlığı ve toplumdaki farklı konumda olanların konumlarını değiştirebilmelerini belirleyebilmektedir. Hangi eğitim kurumlarından eğitim alındığı (orta ve yüksek öğretim kurumları, okullar, liseler, üniversiteler) bireyin toplumsal konumunu (itibarını), ekonomik konumunu (gelir ve servetini), toplumda söz sahibi olmasını (gücünü) belirleyecek etkenlerdir. Bu amaçla Çizelge 2’deki verileri üretmek üzere eğitime ilişkin ayrıştırıcı koşulları sorgulayan sorular sorulmuştur.

Deneklerimizin %57’si yalnızca en iyi liselere devam edebilen bir azınlığın üniversite eğitimi alma şansının yüksek olduğu, diğerlerinin lise eğitimi sonrasında eğitim şanslarının daraldığı kanısındadırlar. Ancak, bu önermeye katılmayan beş denekten bir tanesi en iyi liselerden olmayan öğrencilerin de üniversitelere kayıt olmakta zorlanmayacağı kanısındadır. Dolayısıyla üniversite eğitimine ulaşımın sadece en iyi liselerden mezunlara ait bir ayrıcalık olduğu yönünde bir fikir birliği olduğunu söylemek güçtür.

Benzer şekilde deneklerimizin yarısına yakını (%48) Türkiye’de sadece zenginlerin üniversite eğitiminin maliyetini karşılayabilecek konumda olduğu görüşündedir. Deneklerin %30 kadarıysa bu görüşün tersi olan yalnızca zenginlerin üniversite eğitimi alacak olanağa sahip olduğu fikrini reddetmiş bulunmaktadır. Denek kitlesinin beşte bir kadarının (%18) her iki yönde karar verememiş olmasına da dikkat çekmek gerekir. Dolayısıyla çok derinlemesine irdelenmiş olmasa da ülkede varlıklı olmayanların da üniversite eğitiminin masraflarını karşılayabildiğini düşünme eğiliminde olan azımsanamayacak bir kitle olduğu ortadadır. Ancak ağırlıklı olan kanaat zenginlerin üniversite eğitiminin maliyetlerini karşılayabilecek konumda oldukları yönündedir. Yine de sadece zengin ve varlıklı olanların değil bunlar dışında kalanların da yüksek öğrenime ulaşabildikleri yönünde bir görüş belirtenler de azımsanamayacak büyüklükte bir gruptur.

Bu sonuçlara benzer olarak yine deneklerin yarısı kadarı (%48) herkesin cinsiyet, etnik köken veya başka bir sosyo-kültürel özellik farkı olmaksızın üniversite eğitimi alabileceğini öne sürmüştür. Ancak, deneklerin %28 kadarı da sosyo-kültürel faktörlerin üniversite eğitiminin önünde bir engel teşkil ettiğini düşünmektedir. Çizelge 2’de sunulan veriler incelendiğinde toplumun adeta üniversite eğitimi alma konusunda iki parçaya bölüldüğü görülmektedir. Deneklerin yarısı üniversite eğitime ulaşmada herhangi bir toplumsal ve ekonomik engel görmezken diğer yarısı ise bu konuda ya tam karar verememekte veya tam tersine bir düşünce ifade etmektedir.

Çizelge 2: Toplumsal Hareketlilik: Dikey Akışkanlık ve Eğitim

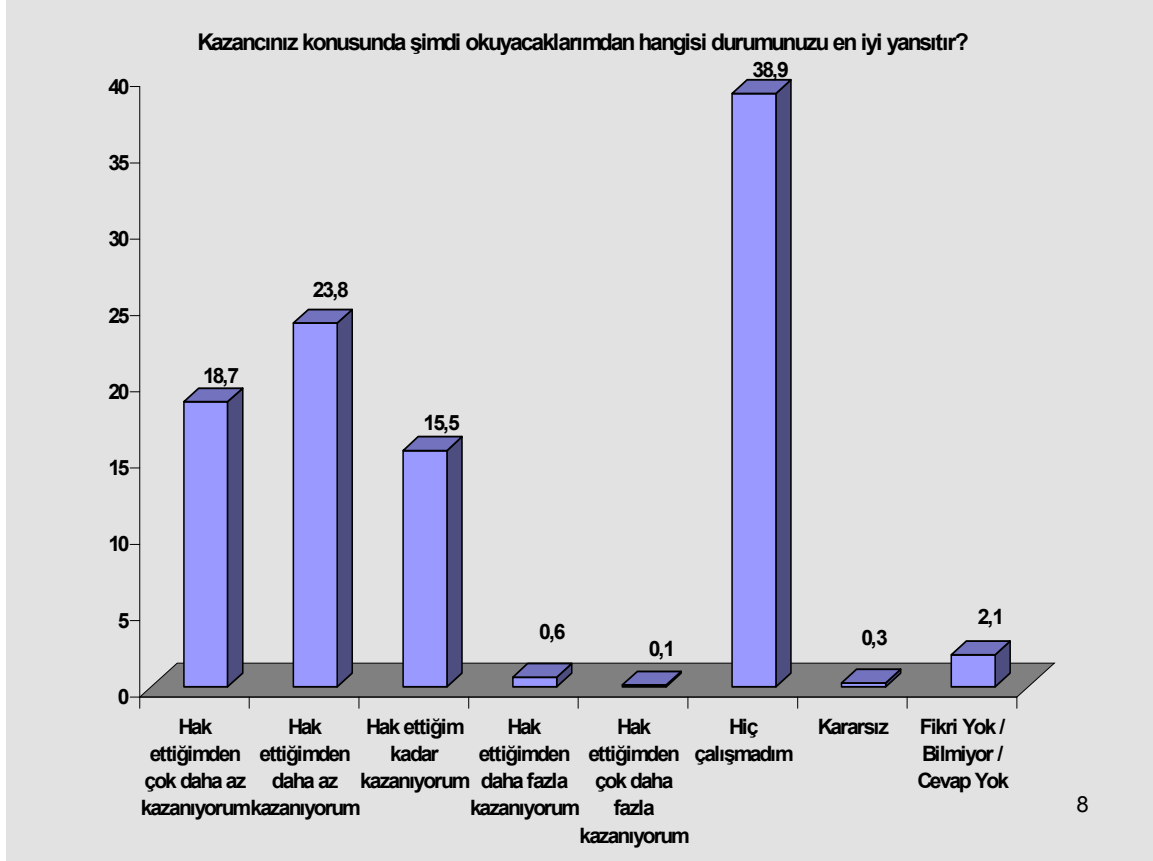


Gelir Dağılımında Eşitsizlik

Toplumsal farkların en kolay algılanabildiği alan yine en kolay nicellik kazanabilecek olan gelir veya kazançlara ilişkin olan ekonomik verilere ilişkin değerlendirmelerdir. Bu konuda ilk olarak deneklere yöneltilmiş olduğumuz soru kazançlarını hakça bulup bulmadıkları hususudur (bakınız Şekil 1). Eğer %39 (610) kadar hiç çalışmamış ve kazanç temin etmemiş ev kadını, işsiz ve genç denek bir kenara bırakılacak olursa, geri kalan deneklerin %70 kadarı (667 / 959) hak ettiğinden daha az veya çok daha az kazanç temin ettiğini düşünmektedir. Öyle görünmektedir ki, çalışan deneklerin büyük çoğunluğu kazançlarından memnun değillerdir. Çalışanların ancak beşte biri kadar bir kısmı hak ettiği kadar kazandığı kanısındadır. Bu durum yaygın bir gelir dağılımı bozukluğu kanısı olduğuna işaret ettiği kadar

daha önceki bulgularda saptadığımız görece yoksunluk duygusunun bir başka açığa vurumu içeriğindedir.

Şekil 1: Gelir Dağılımına Bakış (Türkiye, 2009)



Nesnel (objektif) olarak gelir dağılımına ilişkin verilere bakılacak olursa, Türkiye için hesaplanan ve gelir dağılımında eşitsizliği ölçen Gini katsayısı 43,2'dir.² Bu durumda Türkiye gelir dağılımı açısından dünyada eşitsiz gelir dağılımına sahip ülkeler arasında yer almaktadır. Ülkemizdeki gelir dağılımı birçok Orta Doğu, Doğu Avrupa, Avrupa Birliği ülkesi, Orta ve Doğu Asya ülkesinden oldukça daha eşitsiz bir görüntü arz etmektedir. Bu bilgi bir ölçüde basın ve yayın yolu ile Türkiye'de duyurulmuş olsa da deneklerimiz tarafından bilindiğini varsaymamız gereken bir

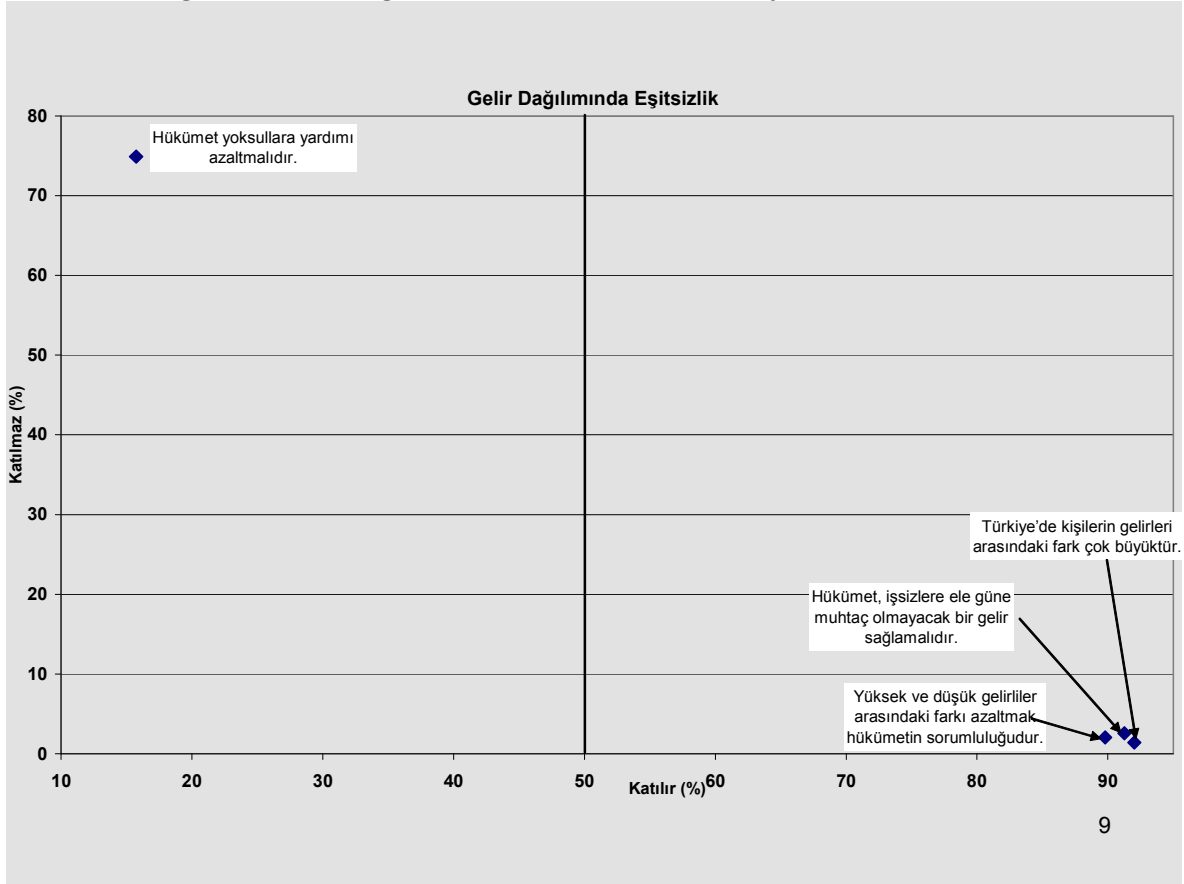
2 Dünya Bankasının Human Development Report 2009 adlı yayınından alınan 1992 – 2007 arasındaki veriler (bakınız <http://hdrstats.undp.org/en/indicators/161.html>). Gini indeksi 0 ile 100 arasında değişir, 0 mutlak eşitlik, 100 ise mutlak eşitsizlik anlamına gelir. Birleşmiş Milletlerin bu verilerine göre en yüksek Gini İndeksi 59,5 ile Haiti için hesaplanmıştır. Aynı verilere göre en eşitlikçi dağılım ise %24,9 ile Japonya'da ölçülmektedir. Fikir vermesi için başka bazı ülkeler için ölçülen Gini İndeks değerleri şöyledir: İran 38,3, Azerbaycan 36,5, Tunus 40,8, Cezayir 35,3, Mısır 32,1, Meksika 48,1, Bosna 35,8, Çin 41,5, Endonezya 39,4, Fransa 32,7, ABD 40,8, İspanya 34,7, Almanya 28,3, İngiltere 36,0, Yunanistan 34,3'tür.

içerikte değildir. Deneklere ülkemizde bireylerin gelirleri arasındaki farkların çok büyük olup olmadığı sorulduğunda verilen yanıtlar Çizelge 3'te irdelenmiştir. Deneklerimizin %92'si gibi müthiş bir çoğunluğu bu ifadenin doğru olduğu kanısındadır. Bu ifadeye deneklerin sadece %1,5 kadarı katılmadığını belirtmiştir. Türkiye'de ekonomik eşitsizlik olduğu hakkında bir mutlak ittifak olduğunu rahatlıkla ifade edebiliriz.

Bu farkın ortaya çıkmasında olmasa bile gelir dağılımının düzeltilmesinde hükümete büyük bir rol düştüğü konusunda da büyük bir ittifak bulunmaktadır. Deneklerin %90'ı hükümetin bireyler arasındaki gelir farklarını azaltmaktan sorumlu olduğunu düşünmektedir. Benzer olarak deneklerin büyük çoğunluğu (%91) hükümetin işsizlere geçinecekleri kadar gelir temin zorunda olduğunu da kabul etmektedir. Hükümetin yoksullara daha fazla yardımda bulunması gerektiğini düşünenlerin oranı da azımsanamayacak bir çoğunluktadır (%75).

Tüm bu veriler ışığında 24 Ocak 1980'den beri Türkiye'de egemen olan klasik liberal piyasa ekonomisi ideolojisine uygun düşünenlerin oranının fazla yüksek olmadığı da burada ortaya çıkmaktadır. Piyasanın istihdamı ve büyümeyi otomatik olarak sağlayacağı, piyasaya hükümet müdahalesi olmaması gerektiği, işsizler ve yoksulların içinde buldukları durumdan kendilerinin sorumlu olduğu ve bu durumdan da kendi çabaları ve piyasa vasıtasıyla çıkmaları gerektiği gibi klasik liberal görüşlerin ancak en fazla altı denekten birisi tarafından benimsendiği bu veriler esas alındığında söylenebilir.

Çizelge 3: Gelir Dağılımında Eşitsizlik (Türkiye, 2009)

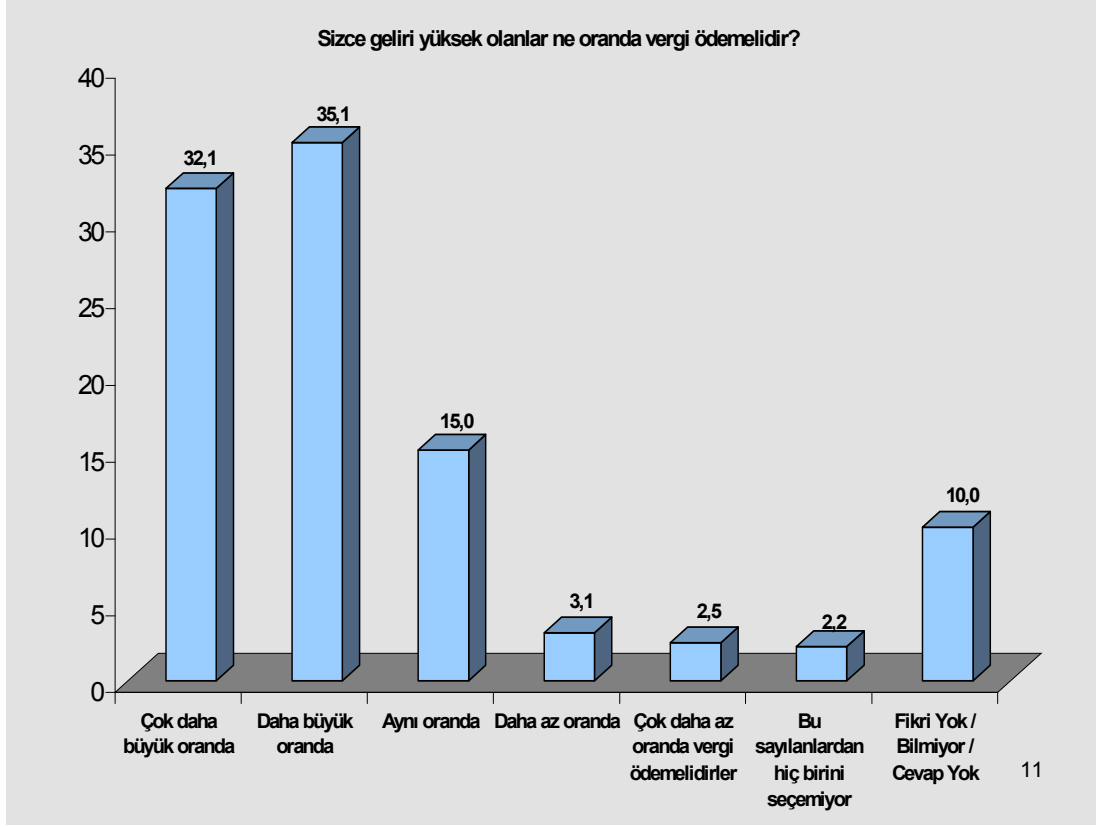


Vergi Yükünün Dağılımı: Eşitsizliği Giderme veya Sürdürme

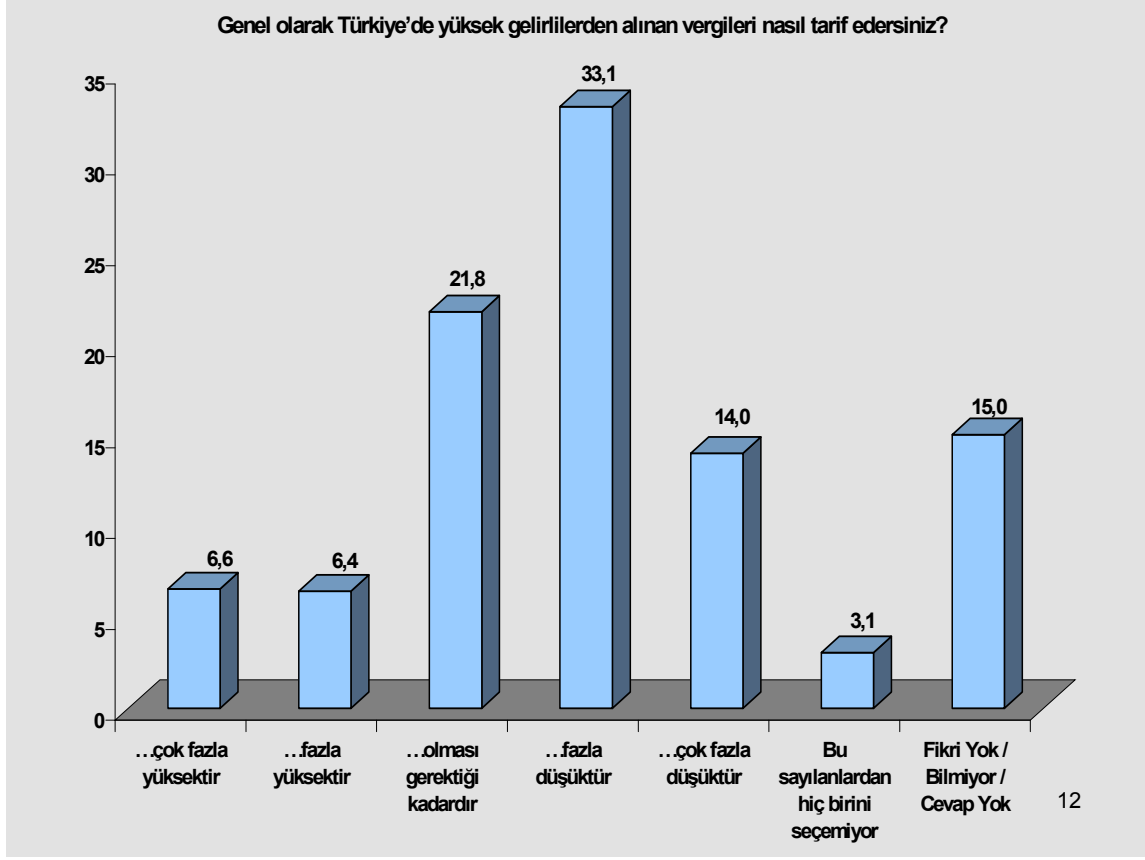
Gelir dağılımına ilişkin olan algısal değerlendirmelere ek olarak vergi yükü hakkındaki değerlendirmelere baktığımızda çok benzer tür eğilimlerin ortaya çıktığını görmekteyiz (bakınız Şekil 2 ve 3). Üç denekten ikisi (%67) geliri yüksek olanların daha yüksek oranda vergi ödemesi, yani müterakki olarak vergilendirmesi gerektiğini kabul eden bir konumdadırlar. Bunun tersine olan bir tutumu altı denekten birisi (%15) aynı oranda vergi ödesinler diyerek kabul etmektedir. Zenginlerin gelirlerinin daha az oranında vergi ödemeleri gerektiği görüşü ancak %5 tarafından kabul görmektedir. Daha geniş bir açıdan bakıldığında az oranda vergi vererek elde tutacakları vergilendirilmemiş ek geliri harcamayıp yeni işletmeler kurmak için harçayabileceklerini savunan klasik liberal görüşe yakın gelen bir görüntüyü ancak yirmi seçmenden birisi (%5) çizmektedir. Bu noktada sorulan sorunun görünenden daha çetrefil bir soru olduğunun da altını çizmek gerekir. Geliri yüksek olanların bu gelirlerinin daha yüksek oranını vergi olarak ödemeleri gerektiği görüşü sadece daha

yüksek gelirlilerin daha fazla vergi vermeleri görüşünden farklıdır. Gelir içinden vergi oranı hesabının nasıl algılandığına dair elimizde bir veri yoktur.

Şekil 2: Vergi Yükü Dağılımı Beklentisi (Türkiye, 2009)



Şekil 3: Vergi Adaleti Algısı (Türkiye, 2009)



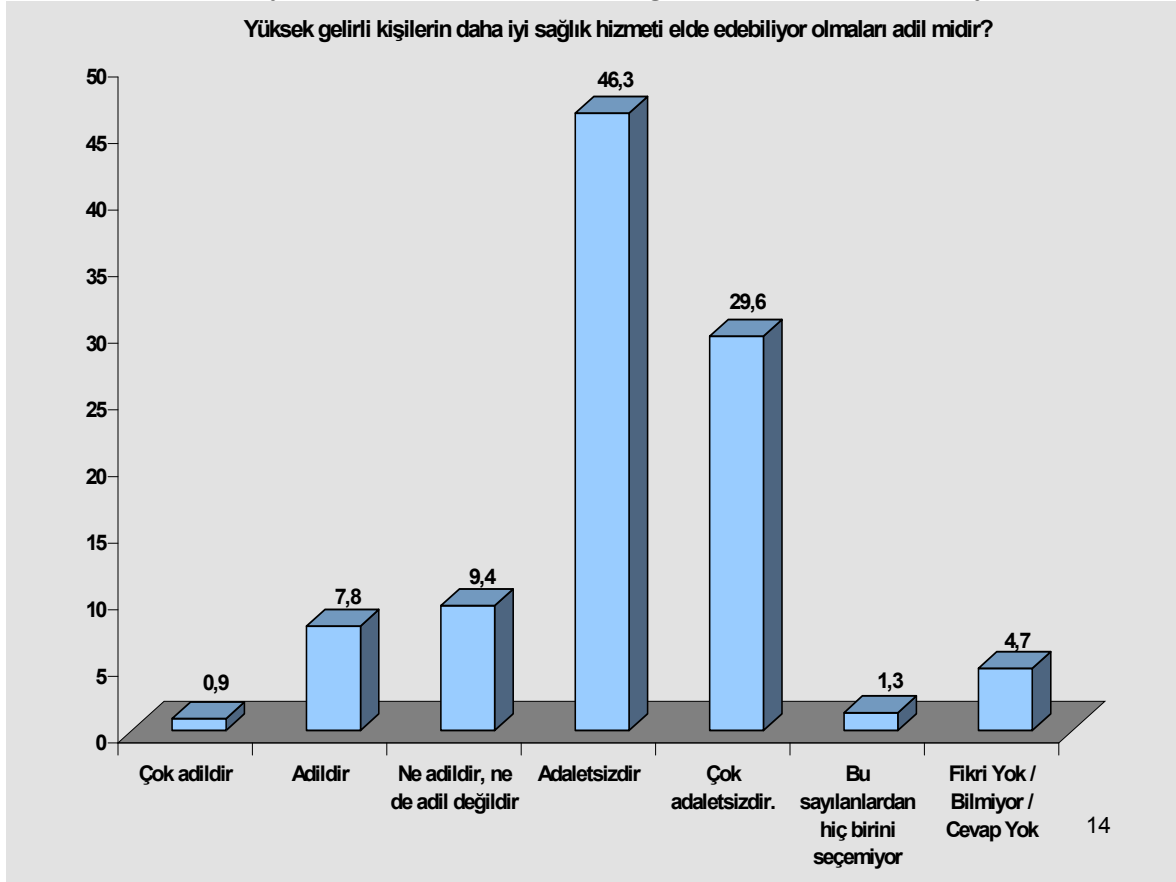
Türkiye'deki bugün sürmekte olan gelir vergisi uygulamasının yüksek gelirlilere nasıl yansıdığı sorulduğunda verginin olması gerektiği kadar veya fazla olduğunu ifade edilenlerin oranı %30 mertebesindedir. Deneklerin yarsına yakını (%47) yüksek gelirlilerin ödediği vergilerin düşük olduğu kanısını ortaya koymaktadır (bakınız Şekil 3). Bu konuda fikri olmayanların oranı diğer yanıt türlerine göre yüksek olup altı denekten birisine tekabül etmektedir. Eğer bu denklere değerlendirme dışında bırakacak olursak, o zaman neredeyse deneklerin yarısından çoğunun (%55) yüksek gelirlilerin az vergi ödediği izleniminde olduğunu görmekteyiz.

Sosyal Hizmetlerde Adalet ve Eşitsizlik

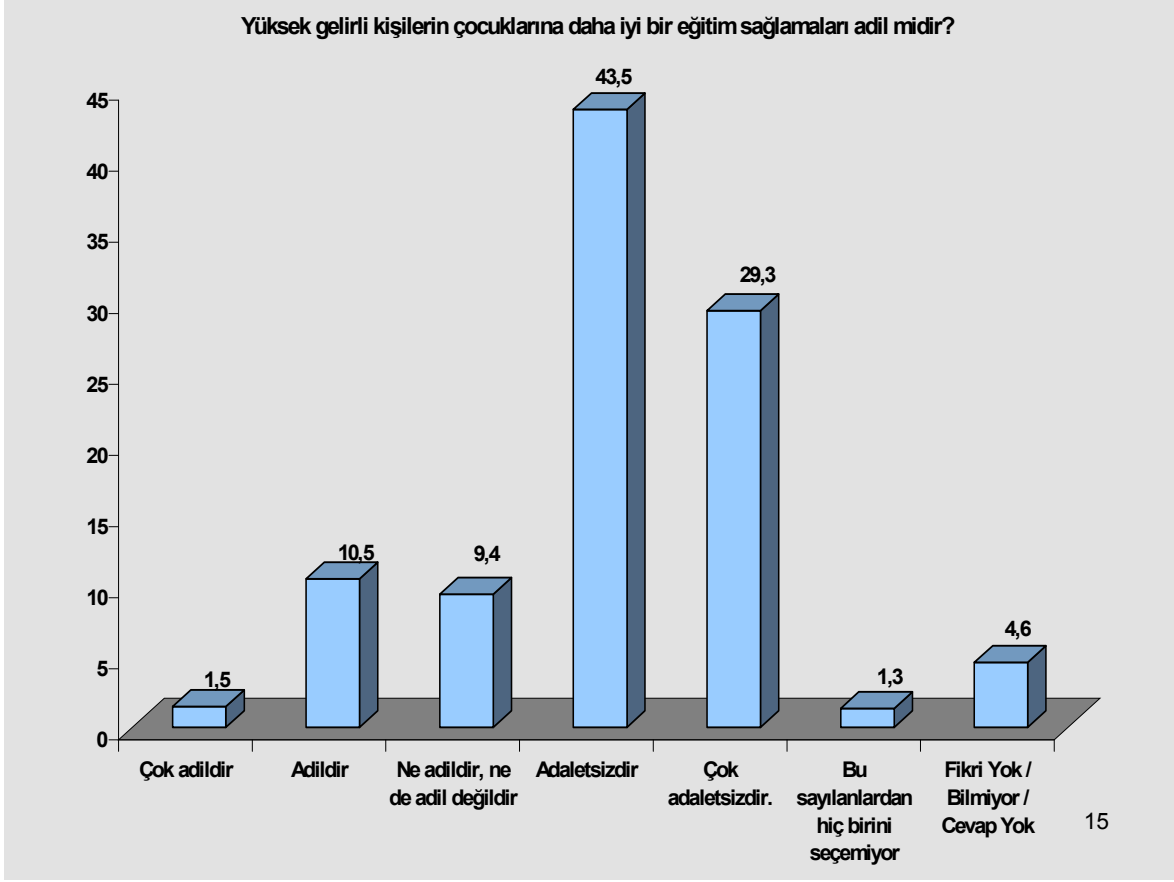
Yüksek gelirli kimselerin daha iyi sağlık hizmeti elde edebilmesini adil olarak kabul eden denek oranı ise on denekten birisi düzeyindedir (Şekil 4). Dört denekten üçü ise bunun adaletsiz veya çok adaletsiz bir uygulama olduğu düşüncesindedir. Benzer olarak eğitim konusunda yöneltilen soruya verilen yanıtlar da hemen hemen aynı oranlardadır. Deneklerin dörtte üçü yüksek gelirlilerin daha iyi eğitim hizmeti

satın almasını adaletsiz olarak algıladıklarını ifade etmişlerdir (Şekil 5). Bu yanıtların çizdiği görüntü 18 yaş üzerindeki denek kitemizin klasik liberal görüşten çok sosyal devlet içerikli bir uygulamaya destek vermek eğilimi içinde oldukları izlenimini doğurmaktadır. Bu görüşün ya çağdaş liberal (John Stuart Mill sonrası liberalizm) veya sosyal demokrat bir ideolojik bakış açısına daha yakın düştüğünü ifade etmek yanlış olmayacaktır. Ancak bir diğer görüş de bu noktada geleneksel “devlet baba” yaklaşımının bu değerlendirmelerde yansıma bulduğudur. Sosyal demokrasinin çalışan kesimlerin ihtiyaçlarına karşılık gelen refah devleti politikalarının destek bulduğu ortadadır. Ancak aynı görüşün siyasa oluşum sürecine katılım, toplumsal azınlıkların hakları ve kültürel konularda çok seslilik gibi diğer yansımalarının sorgulanması bizi farklı bulgulara götürecektir. ISSP araştırmaları kapsamında geçen yıl yürütülmüş olan Dindarlık araştırmamızda bu tür bulgular mevcuttur.

Şekil 4: Sosyal Hizmetler ve Gelir: Sağlık Hizmetleri (Türkiye, 2009)



Şekil 5: Sosyal Hizmetler ve Gelir: Eğitim Hizmetleri (Türkiye, 2009)

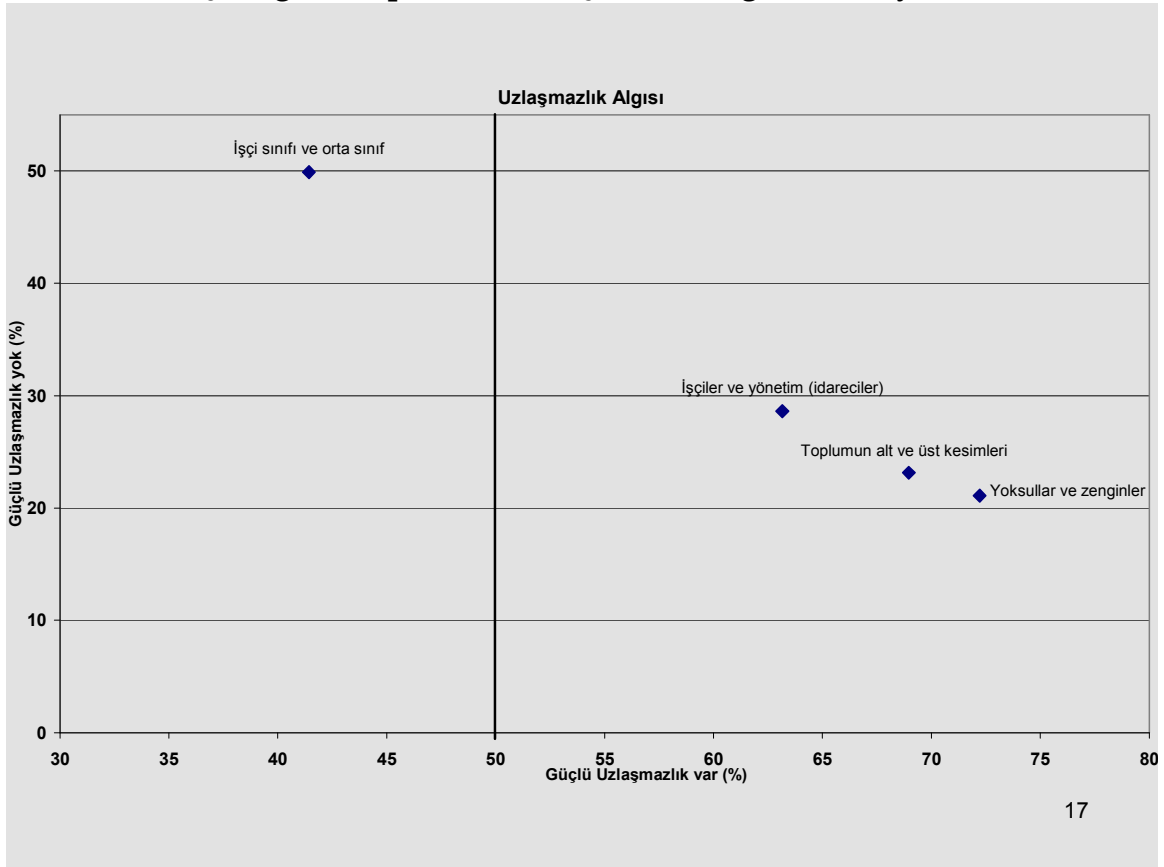


Toplumsal Uzlaşmazlık

Buraya kadar yapmış olduğumuz değerlendirmelerde Türkiye’de toplumsal ve iktisadi eşitsizliğin gerek nesnel ölçütlere, gerek öznel (*subjektif*) değerlendirmelere göre yüksek olduğu saptanmış bulunmaktadır. Bu durumda deneklere bu farklılıkların yaşandığı Türkiye’deki toplumsal gruplar arasında bir uzlaşmazlık olgusunun olup olmadığı sorulmuş, alınan yanıtlar Çizelge 4’te irdelenmiştir. Deneklerin %72’si yoksullar ve varlıklılar arasında güçlü veya çok güçlü bir düzeyde uzlaşmazlık olduğunu belirtmişlerdir. Ancak, aynı uzlaşmazlığın sınıfsal bir içerikte olduğunu ve dolayısıyla gerek işçi ve orta sınıf arasında uzlaşmazlık olduğunu işaret eden denek oranı (%42) çok daha azdır. Ancak, gerek işçiler ile yöneticiler arasında uzlaşmazlık olduğunu iddia edenlerin oranı (%63), gerek alt ve üst kesimler arasında toplumsal bir uzlaşmazlık olduğunu algılayanların oranı (%69) yoksul ve varlıklı arasındakine orana göre az olmakla birlikte sınıfsal ve dolayısıyla sosyal demokrat

algılamalara oranla çok daha yüksektir. Bu açıdan bakıldığında Türkiye’deki seçmen nüfusu yaşındakiler çoğunun yoksulluk ve zenginlik olgularını sosyal sınıflar veya Marksist (sosyalist veya sosyal demokrat) bir bakış açısından görmedikleri dikkat çekicidir. Yani bir zengin yoksul uzlaşmazlığı kanaati yaygın olmakla birlikte, bu uzlaşmazlığa işçi ve orta sınıf arası bir uzlaşmazlık olarak bakma eğilimi yaygın değildir. 1970’lerde daha sık duyulan “emekçi, proleter ya da bunlar karşısında küçük burjuvazi ve kapitalistler” söyleminin günümüzde yaygın olmaması bu gözlemlerle uyumludur.

Çizelge 4: Toplumsal Uzlaşmazlık Algısı (Türkiye, 2009)



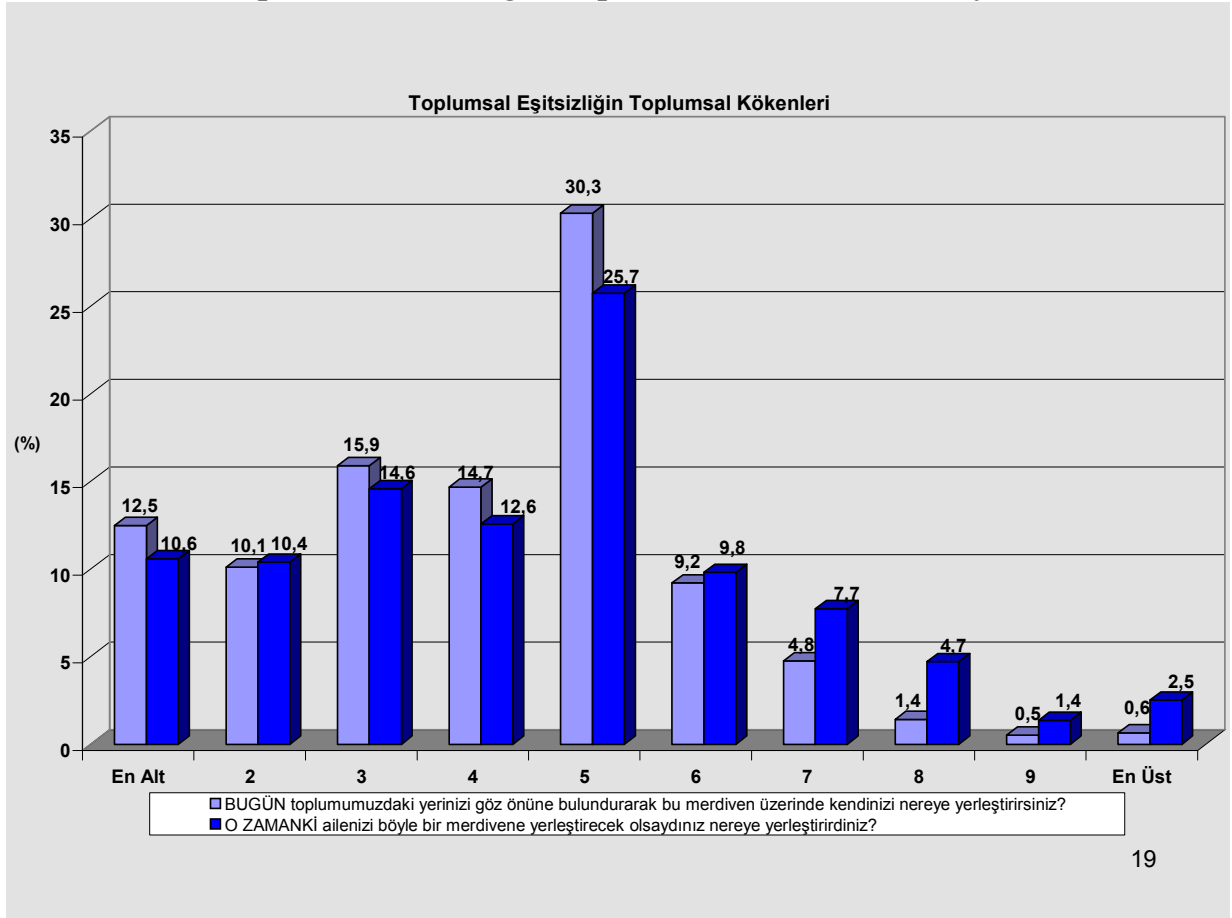
Toplumsal Eşitsizliğin Toplumsal Kökenleri: Aile

Araştırmamıza katılan deneklerin kendilerini ve çocukluklarının geçtiği ailelerini toplumsal statüleri itibarıyla karşılaştırmaları oldukça benzer bir görüntü ortaya çıkartmaktadır. Bir ölçüde, az da olsa kendilerinin bugün içinde buldukları konumu biraz geriye düşmüş gibi gördükleri bile söylenebilir (bakınız Şekil 6 ve 7). Ancak, bu soru kendilerine doğrudan doğruya yöneltildiğinde kendi işlerinin toplumsal mevkiini babalarınınkinden daha yüksek olduğunu söyleyen oranı %20, babasınınkinden daha düşük olduğunu söyleyenlerin oranı %18, hemen hemen aynı olduğunu söyleyenlerin oranı ise %19 kadardır. Ancak, burada sunduğumuz bulgularda hiç işi olmadığını veya hiç çalışmadığını söyleyen oranı da neredeyse %40 civarındadır. Bunlar bir kenara konduğunda, işi olanların üçte biri babasından daha yüksek mevkide bir işte çalışmakta, üçte biri kadarı hemen hemen aynı statüde olan bir işte çalışmakta ve üçte biri kadarı da daha düşük düzeyde bir işte çalışmakta olduğunu ifade etmişlerdir. Bu durumda da geniş açıdan bakıldığında ancak iş bulanların üçte birinin durumunu babalarına göre daha iyi bir konuma getirebildiğini söylemek durumundayız. Statü kaybedenlerin de üçte bir düzeyinde olması toplumda oldukça geniş saygınlık ve itibar kaybı duygusu içinde yaşayan, görece yoksunluk duygusunun etkisi altında hareket eden bireyin olduğu izlenimini vermektedir. Görece yoksunluk duygusunun zamanla şiddete temel olabileceğini gösteren araştırmaların varlığı da bilindiğinden, toplumumuzda şiddete yatkınlık potansiyelinin de her üç bireyden birisini kapsayacak düzeyde olduğunu düşünebiliriz. Bu potansiyelin nasıl bir toplumsal veya sosyo-psikolojik etki yaptığı ayrı bir araştırma konusu olmak durumundadır.

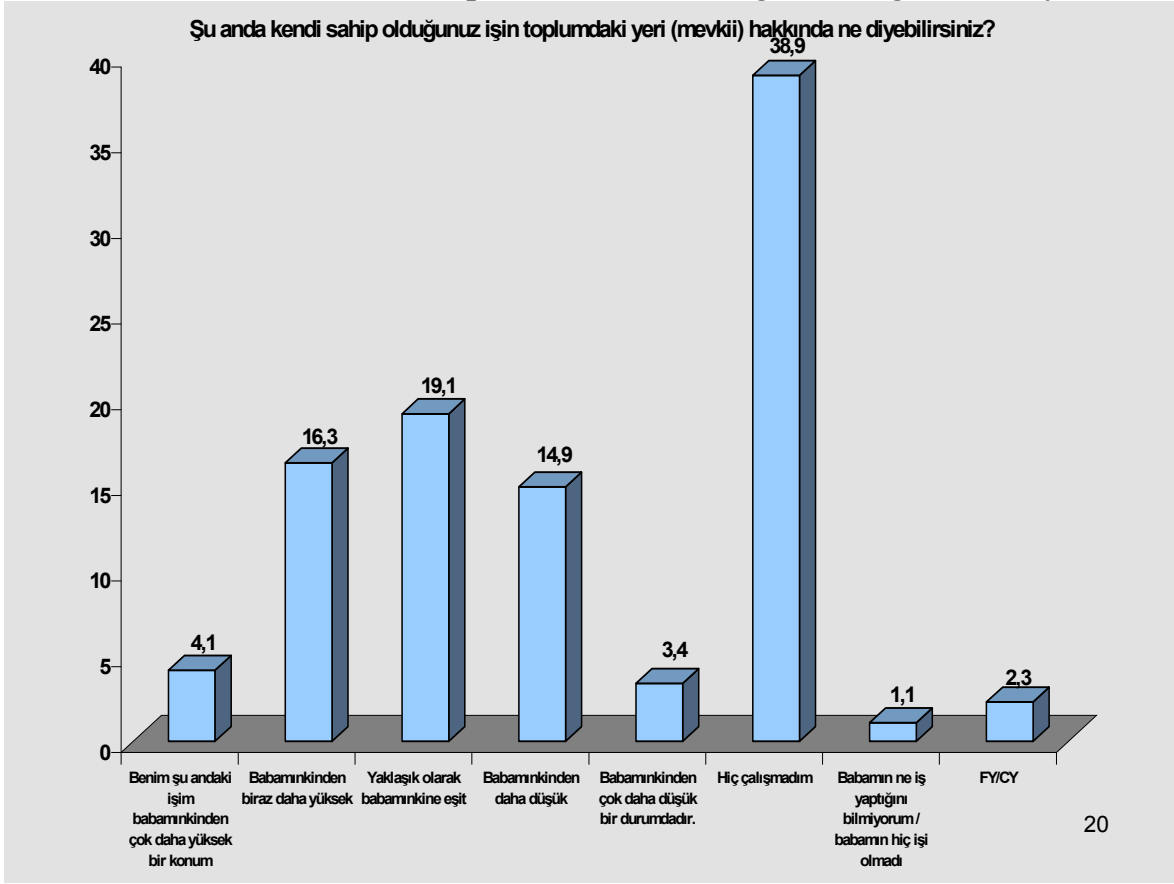
Vurgulamak gerekir ki burada çıkış noktası göreceli bir karşılaştırmadır. Bir kuşak öncesi eğitim düzeyi ve maddi olanaklar bakımından çok daha düşük düzeyde olsa dahi toplumsal statü merdivenindeki yer açısından bakıldığında görece konumu iyileşenler kadar burada mevki kaybına uğrayanların da varlığı dikkat çekicidir. Ancak hipotetik olarak da baktığımızda görece olarak her kesimden deneğin durumunun daha iyi olabilmesi de mümkün değildir çünkü bu değerlendirme sonuçta göreceli bir değerlendirmedir.

Görece toplumsal konumdaki değişimi takip amacıyla hesaplayıp aşağıda sunduğumuz çapraz tablo (bakınız Tablo 1) yararlı bilgiler içermektedir. Kişilerin içinde yetiştikleri aile çevresinin görece toplumsal konumu ile bugün kendilerinin içinde buldukları görece toplumsal konuma verilen cevapların bir arada çözümlenmesinden elde edilen bu tablodan görünen kendilerinin görece konumlarının geçmişten bugüne değişmediğini söyleyenlerin oranı %49 olarak ortaya çıkmaktadır. Bir önceki kuşak için bugünkünden yüksek bir konum verenler, yani şimdiki görece toplumsal konumlarının geçmişten daha düşük olduğunu belirtenler ise % 30,8 ve şimdi eskiden daha yüksek konumda olduklarını söyleyenler ise %20,1'dir. Yani görece konumlarının bozulduğunu söyleyen grup bu konumlarının yükseldiğini söyleyenlerden yaklaşık %50 daha büyüktür. Bu da toplumda çatışma potansiyelinin kuşaklar arasındaki toplumsal statü kaybı nedeniyle yüksek olacağı beklentisi doğurmaktadır.

Şekil 6: Toplumsal Eşitsizliğin Toplumsal Kökenleri (Türkiye, 2009)



Şekil 7: Kuşaklararası Toplumsal Konum Değişimi Algısı (Türkiye, 2009)



TABLO 1: BUGÜN toplumumuzdaki yerinizi göz önüne bulundurarak bu merdiven üzerinde kendinizi nereye yerleştirirsiniz?

Toplamın içinde %	En Alt	2	3	4	5	6	7	8	9	En Üst	Satır Toplamı	Şimdi	Şimdi	Aynı	
												eskinin üzerinde olanlar (%)	eskinin altında olanlar (%)	noktada kalanlar (%)	
O ZAMANKİ ailenizi böyle bir merdivene yerleştirecek olsaydınız nereye yerleştirdiniz?	7,2	1,0	1,1	0,3	0,8		0,1				10,6	3,4		7,2	
	2	0,6	5,2	1,7	1,7	0,9	0,3	0,1			10,4	4,6	0,6	5,2	
	3	0,6	1,5	8,1	1,4	2,1	0,7	0,1	0,1		14,6	4,5	2,1	8,1	
	4	1,0	0,5	1,4	6,3	2,3	0,8	0,3	0,1		12,6	3,4	2,9	6,3	
	5	1,7	0,8	1,7	2,1	16,4	2,0	0,7	0,2	0,1	25,7	3,0	6,3	16,4	
	6	0,5	0,3	1,0	1,4	2,7	3,1	0,8	0,1		9,8	0,8	5,9	3,1	
	7	0,4	0,5	0,4	1,0	2,6	1,0	1,6	0,2	0,1	7,7	0,3	5,8	1,6	
	8	0,1	0,1	0,3	0,2	1,9	0,7	0,6	0,6	0,1	4,7	0,1	4,0	0,6	
	9	0,1		0,1	0,1	0,1	0,3	0,4	0,1	0,1	1,4	0,0	1,2	0,1	
	En Üst	0,3	0,3	0,1	0,1	0,5	0,3	0,1	0,1	0,1	2,5		1,9	0,6	
Kolon Toplam	1	12,5	10,1	15,9	14,6	30,3	9,2	4,8	1,4	0,5	0,6	100,0	20,1	30,8	49,1

Toplumsal mevki ve hareketlilik konusundaki verileri tamamlayacak olan bir temel araştırma konusu da bireylerin sahip oldukları işleri ve bu işlerden elde ettikleri kazançtır. Toplumsal mevki dolayısıyla elde ettikleri saygınlıktan bağımsız olarak o mevkii tanımlamakta etken olan bireyin sahip olduğu gelir ve servettir. Bu değerlerin belirlenmesinde etken olan da sahip oldukları iş, çalışma koşulları ve özellikle kazançlardır. Bu nedenle toplumsal mevkiden bağımsız olarak çalışma ve kazanç ilişkisi ve bu ilişkinin değerlendirilmesine ilişkin bulgularımız aşağıda sunulmuştur.

Kişisel Kazanç ve Hakkaniyet

Deneklere bir kişinin yaptığı bir işteki kazancının belirlenmesinde hangi değerlere önem verilmesi gerektiğini araştıran çeşitli sorular yönelttik, alınan yanıtları Çizelge 5'te değerlendirdik. İlk olarak bireyin bir işte temin edeceği kazancın üstlendiği sorumlulukla olan bağlantısını sorduk. Bu soruya verilen yanıtlardan altı denekten birisinin (%15) sorumluluğun temel şart olduğunu düşündüğünü ve üçte ikisinin de (%66) çok önemli olduğunu düşündüğünü saptadık.

İkinci olarak deneklere bir kişinin kazancının gördüğü eğitim süresi ile olan ilişkisini sorduğumuzda, yine altı denekten birisinin (%17) eğitim süresi arttıkça kazancın artmasının şart olduğu kanısında olduğunu, on denekten altısının da (%58) bunu çok önemli olarak addettiğini saptadık.

Üçüncü olarak deneklere çalışan bireyin nitelikleri yerine ihtiyaçlarını ön plana getiren bir soru olan bireyin kazancı ailesini geçindirecek kadar olmasının önemini sorduğumuzda beş denekten birisinin (%21) bunun olmazsa olmaz bir koşul olduğunu düşündüğünü, deneklerin yarıdan fazlasının da (%55) bu koşulu çok önemli bulduklarını saptadık.

Dördüncü olarak üçüncü sorudakine benzer olarak çalışanın çocuk sahibi olmasının kazancının belirlenmesindeki önemini sorduğumuzda bu kez sadece on denekten birisinin (%10) bunun olmazsa olmaz olduğunu düşündüğünü ve yarıdan biraz az sayıda denegin de (%45) çocuk sahibi olmanın kazancı belirlemede çok önemli olduğunu düşündüğünü gördük.

Nihayet beşinci ve son olarak kazancın temeli olan işte gösterilen çaba, emek ve gayretin ne derecede önemli olduğu hususunu sorduğumuzda da deneklerin beşte birinin (%19) gayretin kazancı belirlemede olmazsa olmaz koşul olduğunu

düşündüklerini, onda altsının da (%62) bunu çok önemli olarak addettiklerini saptadık.

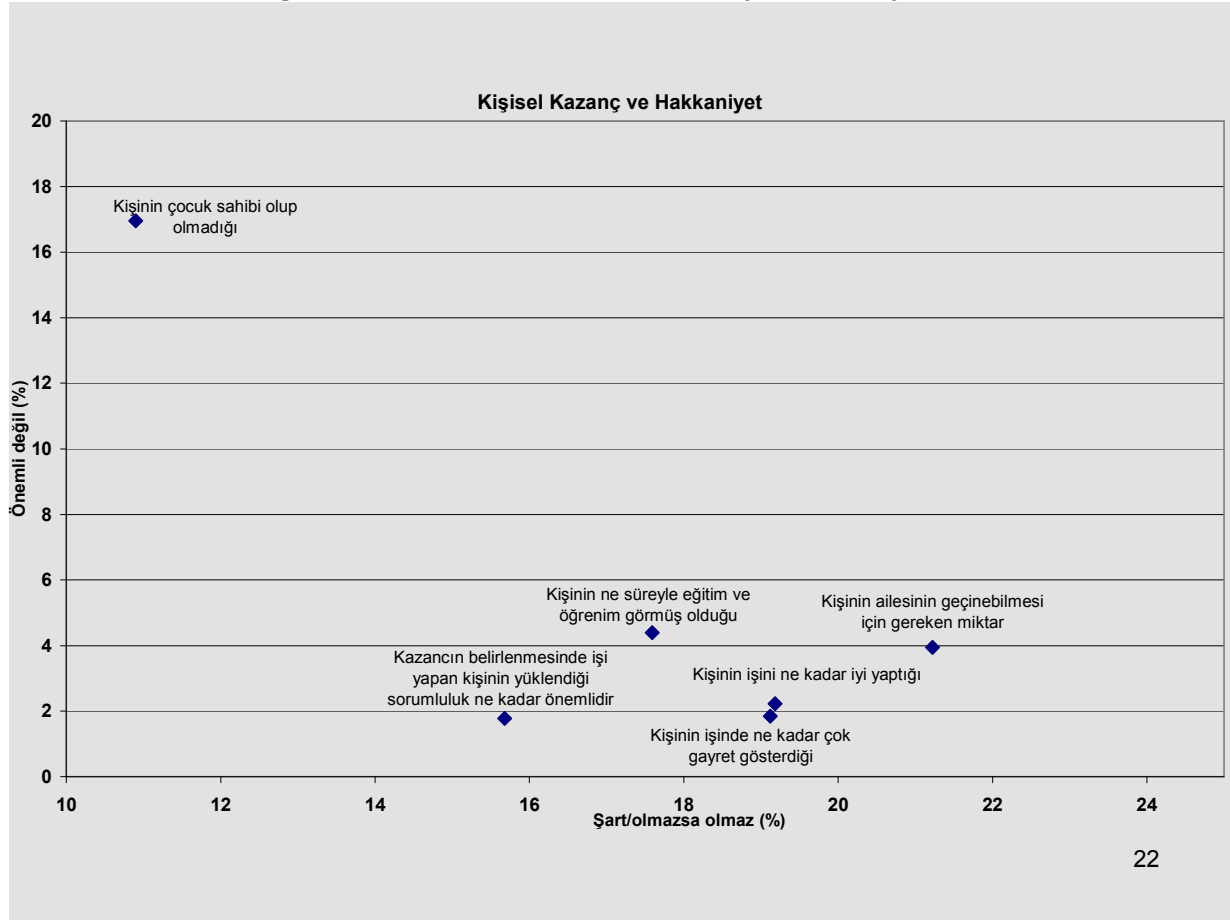
Bu durumda bireyin iş ortamında üstlendiği sorumluluğun, gösterdiği gayretin, eğitim süresinin (üniversite, yüksek okul, lise v.b. farkların) ailesini geçindirmesi için yeterlilik ve çocuk sahibi olmanın bu sıraya göre deneklerimizin gözünde önem arz ettiğini saptadık. Burada liyakate işaret eden değerlendirmelerin tek başlarına belirleyici öneme sahip olmadığını, ancak yinede tüm etkenler arasında en öne çıkan etken olduğu dikkat çekicidir. Bunların yanı sıra bireyin aile ve çocuklarına dair gereksinmelerini de dikkate alan etik bir anlayışın varlığını gözlemlediğimizi belirtmek isteriz. Bu durumda, yine klasik liberal anlayışın piyasa ve bireysellik mantığına tam uymayan bir görüntü ile karşı karşıya olduğumuzu ifade etmek isteriz.

Buradan deneklerin kendi şahsi kazançlarının değerlendirilmesine geçtiğimizde (bakınız Şekil 8) on denekten dördünün (%43) adil olandan daha az kazandığını ifade ettiğini, altı denekten birisinin de (%14) hemen hemen adil bir kazancı olduğunu ifade ettiğini saptamış bulunuyoruz. Adil olandan fazla gelir elde ettiğini söyleyenlerin oranı ise %2 kadardır. Tabii burada %40 kadar denegin hiç çalışmamış olduğunu da belirtmek isteriz. Eğer onları değerlendirme dışı bırakacak olursak, o zaman iş gücü sahibi olanların üçte ikisinin elde ettiği kazancı adil olmaktan uzak olarak kabul ettiği saptaması ile karşılaştığımızı görmekteyiz. Bu durumun iş ve çalışma ortamı, verimlilik ve çalışma barışı açısından çeşitli sorunlara neden olabileceğini düşünmekle birlikte, bu konuların çalışmamızın kapsamı dışında olduğunu da ifade etmek isteriz.

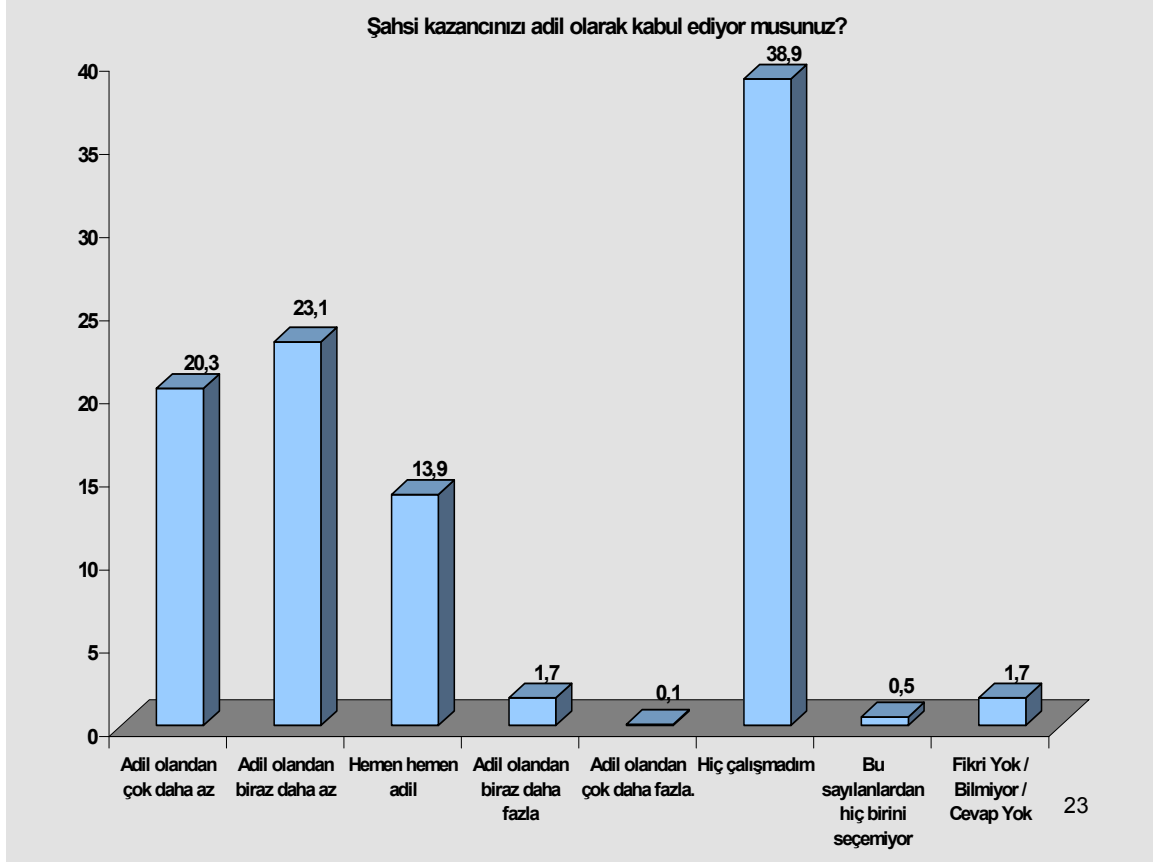
Genel olarak toplumdaki kesimlerin ülkede farklı işlerde temin edilen kazançlarla ideal olarak aynı işlerde elde edilebilecek kazançlar arasındaki değerlendirmeyi sorma suretiyle gelire dayalı hakkaniyet algısını saptama hedeflenmiştir. Bu amaçla deneklerimize pratisyen hekim, büyük şirket yöneticisi, bir mağaza tezgahtarı, vasıfsız işçi ve bakanlık görevi yapmakta olan kişilerin aylık kazançlarını tahmin etmelerini istedik. Sonra da onlardan aynı kişilerin ideal olarak kazanmaları gereken aylık tutarın ne olması gerektiğini sorduk. Dolayısıyla deneklerimizin verdiği yanıtlardan deneklerimizin farklı meslekler için algıladığı aylık kazanç ve ideal olarak hakça kabul ettikleri kazanç değerlendirmelerini aldık. Bu iki değer arasındaki farklar hesaplandığında ortalama, en sık tekrar eden değer (mod), tüm örneklemi eşit iki parçaya bölen orta değer (medyan), asgari ve azami fark değerlerini hesaplamak mümkün olmuştur. Bu değerleri Tablo 2’de sunmaktayız. Tablo değerleri deneklerimizin gözünde ortalama olarak bakanların hak ettiklerinden 2600 T.L. daha fazla, büyük şirket yöneticilerinin de 1165 T.L. daha fazla aylık kazanç

temin ettiklerini ortaya koymaktadır. Oysa deneklerimize göre pratisyen hekimler hak ettiklerinden 450 T. L, tezgahhtarlar 490 T.L, vasıfsız işçiler de 522 T.L. daha az kazanmaktadırlar (Tablo 2). Burada ilginç olan siyasal seçkinlerimizin ideale oranla en fazla kazanç temin ettikleri konusundaki değerlendirmelerdir. Büyük şirket yöneticilerine bu kazancı özel şirket sahipleri vermektedirler. Buradaki fazla ödeme olarak düşünülen onların takdiri olarak algılanabilir. Ancak, dikkat edilecek husus siyasal seçkinlerin aylıkları genel bütçeden, yani vatandaşın ödediği vergiler yoluyla olmaktadır. Burada siyasal seçkinlerimizin ciddi bir halkla ilişkiler sorunu varmış ve bunun giderilememesi durumunda da siyasal meşruluk konusunda bazı zorluklar yaşanabilirmiş gibi bir görüntü ortaya çıkmaktadır.

Çizelge 5: Kişisel Kazanç ve Hakkaniyet (Türkiye, 2009)



Şekil 8: Deneğin kişisel kazancı adil mi? (Türkiye, 2009)



Tablo 2: Tahmini ve İdeal Kazanç Farkları

Yanıt>	Pratisyen doktorlar için ideal - tahmini kazanç farkı	Büyük şirket yöneticisi için ideal - tahmini kazanç farkı	Tezgahtar için ideal - tahmini kazanç farkı	Vasıfsız işçi için ideal - tahmini kazanç farkı	Bakan için ideal tahmini gelir farkı
n Gözlem	1569	1569	1569	1569	1569
Aritmetik Ortalama	446,3180	-1165,0338	489,4901	522,8642	-2639,0325
Medyan	,0000	,0000	400,0000	450,0000	-2000,0000
Mod	,00	,00	500,00	500,00	,00
En düşük	-28000,00	-99901,00	-7000,00	-9000,00	-180000,00
En yüksek	33000,00	35000,00	14400,00	31500,00	44000,00

Not: Tablodaki negatif değerler deneklerin soru sorulduğunda her bir kategorideki meslek sahibinin kazanmakta olduğu düşünülen aylık gelirin ideal olarak alması gerekenden ne kadar daha fazla olduğunu düşündüğüne işaret etmektedir. Tablodaki pozitif değerler ise tersine tabloda zikredilen meslek sahiplerinin ideal olarak sahip olması gereken aylık kazancın şu anda elde edildiği düşünülen aylık kazançtan ne kadar daha yüksek olması gerektiğine işaret etmektedir.



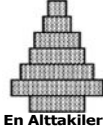

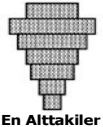
Toplumsal Eşitsizlik Türleri ve Türkiye: Makro Değerlendirmeler

Toplumdaki toplumsal eşitsizlikle ilgili genel bir değerlendirme yapabilmek için Çizelge 6'da gösterilen ve tarif edilen farklı derecelerde toplumsal eşitsizliği gösteren toplum türleri arasından Türkiye'nin hangisine en çok benzediği sorusunu yönelttik. Çizelge 6 incelendiğinde görülmektedir ki A tipi çok büyük bir kütlenin en alt kesimi oluşturduğu ve onun üstündeki kesimlerin ise çok sayıda ve az sayıda kişiden oluştuğu bir toplum görüntüsüne sahiptir. B ve C tipleri de bu derecede aşırı olmamakla birlikte alt kesimlerin çok ve yaygın olduğu üsttekilerin yine az sayıda kişiden oluşan bir görüntü çizmektedir. D türü olarak gösterilen toplum manzarasındaysa ortanın orta kesimlerin çok büyük alt ve üst kesimlerin az kişiden oluştuğu bir toplum söz konusudur. Nihayet, E türü olarak resmedilen toplum türündeyse A türünün tam tersi geniş bir üst kesim ve çok küçük bir alt kesim mevcuttur (bakınız Çizelge 6).

Deneklerin bu beş toplum türüne göre Türkiye'nin konumunu değerlendiren yanıtları Çizelge 6'da sunulmuştur. Deneklerimizin üçte biri (%36) Türkiye'de içinde yaşadıkları toplumu A türüne, üçte biri (%32) B türüne, onda biri (%10) C türüne, onda biri (%8) D türüne ve sadece yüzde üçü de E türüne benzettiğini söylemiştir (Çizelge 6). Bu durum da daha önce almış olduğumuz yanıtlarla oldukça uyumlu bir manzara arz etmektedir. Genel kanı Türkiye'de kabarık bir alt kesimin olduğu, seçkinlerin ise oldukça küçük ve bu alt kesimden bir hayli uzak bir üst konumda yer aldıkları şeklindedir. Orta sınıfın veya bir dönem popüler olarak orta direk diye tabir edilen bir orta tabakanın ya esamesi okunmayacak kadar küçük olduğu ya da bir hayli ufak ve marjinal bir konumda olduğu görüntüsü deneklerimiz arasında genel kabul görmektedir. Böylece ülkede bir yoksul – varsıl uçurumu olduğu genel bir tanımlama olarak ifade edilmiştir.

Çizelge 6: Toplum Türleri ve Türkiye

Türkiye bugün size gösterdiğim bu toplum türlerinden hangisine benzemektedir?					Sabancı Üniversitesi
A	B	C	D	E	
<p>En Üstteki Seçkinler</p> <p>En AlttaKiler</p>	<p>En Üstteki Seçkinler</p> <p>En AlttaKiler</p>	<p>En Üstteki Seçkinler</p> <p>En AlttaKiler</p>	<p>En Üstteki Seçkinler</p> <p>En AlttaKiler</p>	<p>En Üstteki Seçkinler</p> <p>En AlttaKiler</p>	
<p>En üstte küçük bir seçkinler zümresi, ortada çok az kimsenin bulunduğu ve büyük bir çoğunluğun en altta olduğu toplum türü.</p>	<p>En üstte küçük bir seçkinler zümresi, ortada daha fazla kimsenin bulunduğu ama çoğunluğun en altta olduğu piramit gibi bir toplum türü.</p>	<p>Piramit şeklinde olmasına rağmen en alttakilerin sayıca az olduğu bir toplum türü.</p>	<p>İnsanların çoğunun ortada olduğu bir toplum türü.</p>	<p>En üstte yakın kısımda çoğunluğun, en alta yakın kısımda ise çok az kimsenin olduğu bir toplum türü.</p>	
Ekim 2009	Türkiye Sosyal Değerler Araştırması			Sayfa 5	
%36,0	%32,3	%10,8	%8,0	%2,9	
Bu gösterilenler arasından bir tercih yapamıyor %2,9					25
Fikri Yok / Bilmiyor / Cevap Yok %7,9					

A	B	C	D	E
En Üstteki Seçkinler  En Alttakiler	En Üstteki Seçkinler  En Alttakiler	En Üstteki Seçkinler  En Alttakiler	En Üstteki Seçkinler  En Alttakiler	En Üstteki Seçkinler  En Alttakiler
En üstte küçük bir seçkinler zümresi, ortada çok az kimsenin bulunduğu ve büyük bir çoğunluğun en altta olduğu toplum türü.	En üstte küçük bir seçkinler zümresi, ortada daha fazla kimsenin bulunduğu ama çoğunluğun en altta olduğu piramit gibi bir toplum türü.	Piramit şeklinde olmasına rağmen en alttakilerin sayıca az olduğu bir toplum türü.	İnsanların çoğunun ortada olduğu bir toplum türü.	En üste yakın kısımda çoğunluğun, en alta yakın kısımda ise çok az kimsenin olduğu bir toplum türü.

Ekim 2009

Türkiye Sosyal Değerler Araştırması

Sayfa 5

%1,2

%2,9

%7,4

%52,1

%25,2

Bu gösterilenler arasında bir tercih yapamıyor %3,4

26

Fikri Yok / Bilmiyor / Cevap Yok

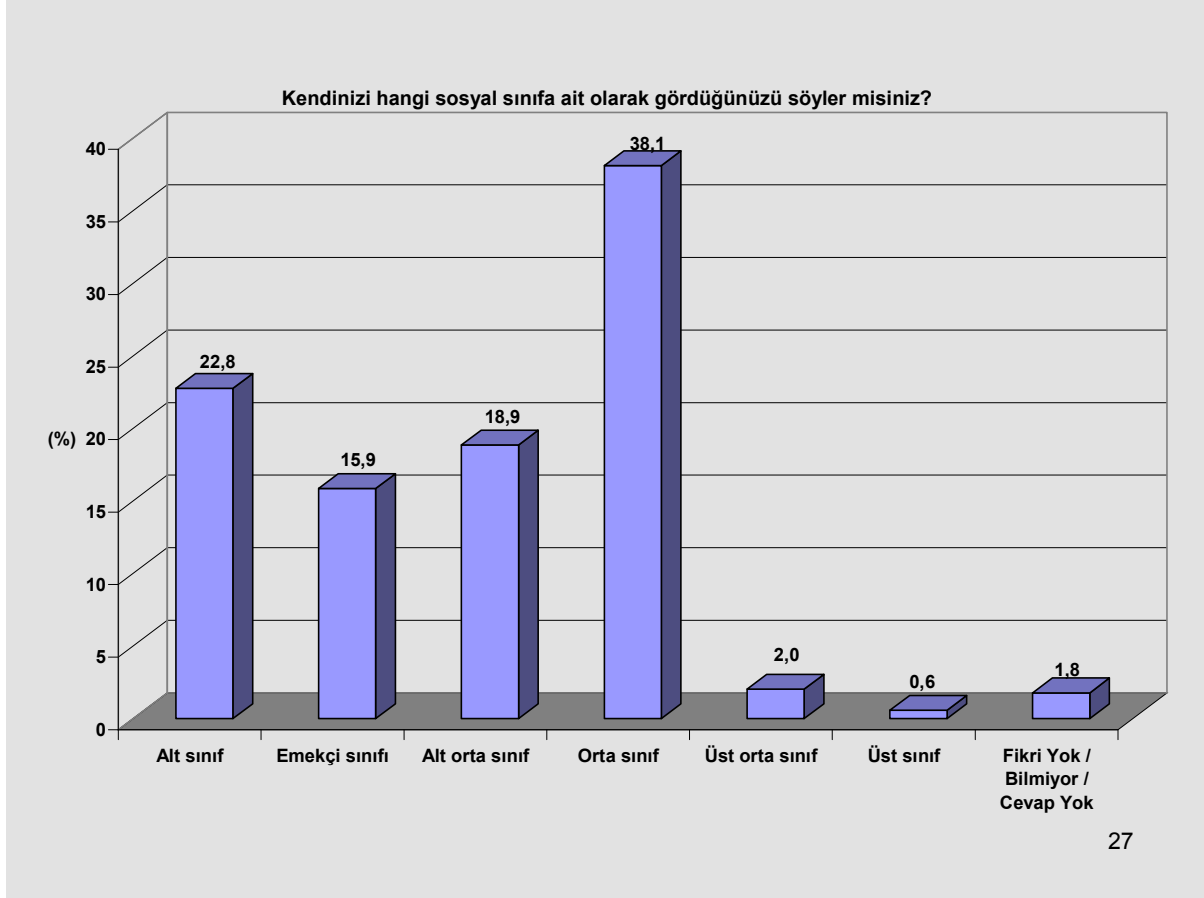
%7,7

Bu yoksul – varlıklı kutuplaşması ve orta sınıfın önemini yitirdiği bir toplum görüntüsü deneklerimiz açısından ne derecede kabul edilebilir bir görüntü mahiyetindedir diye sorduğumuzda bunun cevabı için Çizelge 6'da sunduğumuz bulgulara başvurmamız gerekecektir. Deneklerin çoğunluğu (%52) Türkiye'nin D türü topluma benzer bir görüntü çizmesini arzu ettiklerini, dörtte biri (%25) de E türü bir topluma dönüşmesini istediklerini belirtmişlerdir. Yani toplumda ağırlıklı tercih orta sınıfın geniş olduğu ve alt ile üst kesimlerin görece olarak oldukça ufak kaldığı bir toplum düzenidir. Bu tercihlerin yaklaşık yarısı büyüklükte diğer bir tercih ise orta ve alt kesimlerin iyice azaldıkları ve üst kesimlerin ağırlıklı bir konuma geçtiği bir toplum türünü tercih eder görünmektedir. Bu durumda toplumda alt kesimlerin arzulanandan çok daha geniş olduğu ve sonuç olarak da büyük bir eşitsizliğin hüküm sürdüğü ifade edilir görünmektedir. Bu eşitsizliğin hiç de hoş görülen bir durum olmadığı bir kez daha ifadesini bulmuş gibi görünmektedir.

Deneklerin verdiği yanıtlardan kendi toplumsal kökenlerini de büyük ölçüde alt (%23), emekçi sınıf (%16) ve alt orta sınıf (%19) olarak tanımladıkları dikkati çekmektedir (Şekil 9). Orta sınıf olduğunu düşünen deneklerin oranı modal kategoriye oluşturmaktadır (%38) ve üst orta (%2) ve üst sınıf (%1) olduğunu söyleyen denekler ise çok küçük bir kesimi oluşturmaktadırlar. Bir önceki şekil ve çizelgelerde yapılan

değerlendirmelerde deneklerin toplum türleri hakkındaki fikirleri büyük ölçüde tek bir sınıftan olanların görüntüsü mahiyetinde olmadığı gibi, çoğu görece olarak alt sınıflardan olanlar gözüyle yapılmış olan bir değerlendirme niteliği de taşımaktadır.

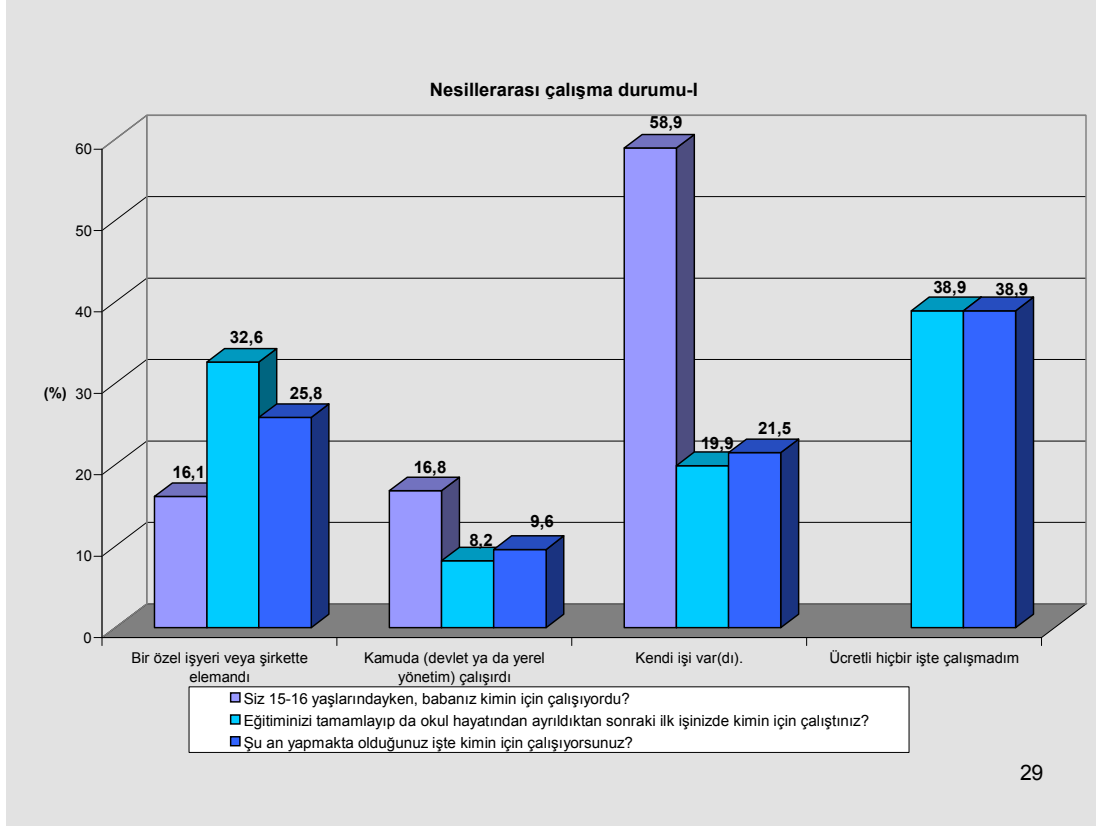
Şekil 9: Toplumsal Sınıf Kökeni (Türkiye, 2009)



Çalışma Hayatı, Değişim ve Görgü

Deneklerimizin kendi yetiştikleri ev çevresini ve ebeveynlerinin çalışma durumlarını inceleyen sorulara verilen yanıtlardan deneklerin büyük çoğunluğunun (%59) babalarının kendi sahibi oldukları işlerde, pek çoğunun da köyde çiftçi olarak çalışmakta oldukları, annelerinin ise ev dışında bir işte çalışmadıklarını (%89) anlıyoruz. Deneklerimizin çoğunun çocukluğunda Türkiye hala bir tarım ekonomisi görüntüsünde olduğundan bu durumun bir yansıması olarak ev hanımı anneler ve çiftliğinde, zanaatkar veya esnaf olarak kendi dükkanında (işyerinde) çalışan babaların oluşturduğu ev yaşantısında hayata gözlerini açıp büyüdüklerini anlamaktayız (bakınız Şekil 10).

Şekil 10: Deneğin ve Ebeveyninin Çalışma ve İşyeri Bilgileri (Türkiye, 2009)

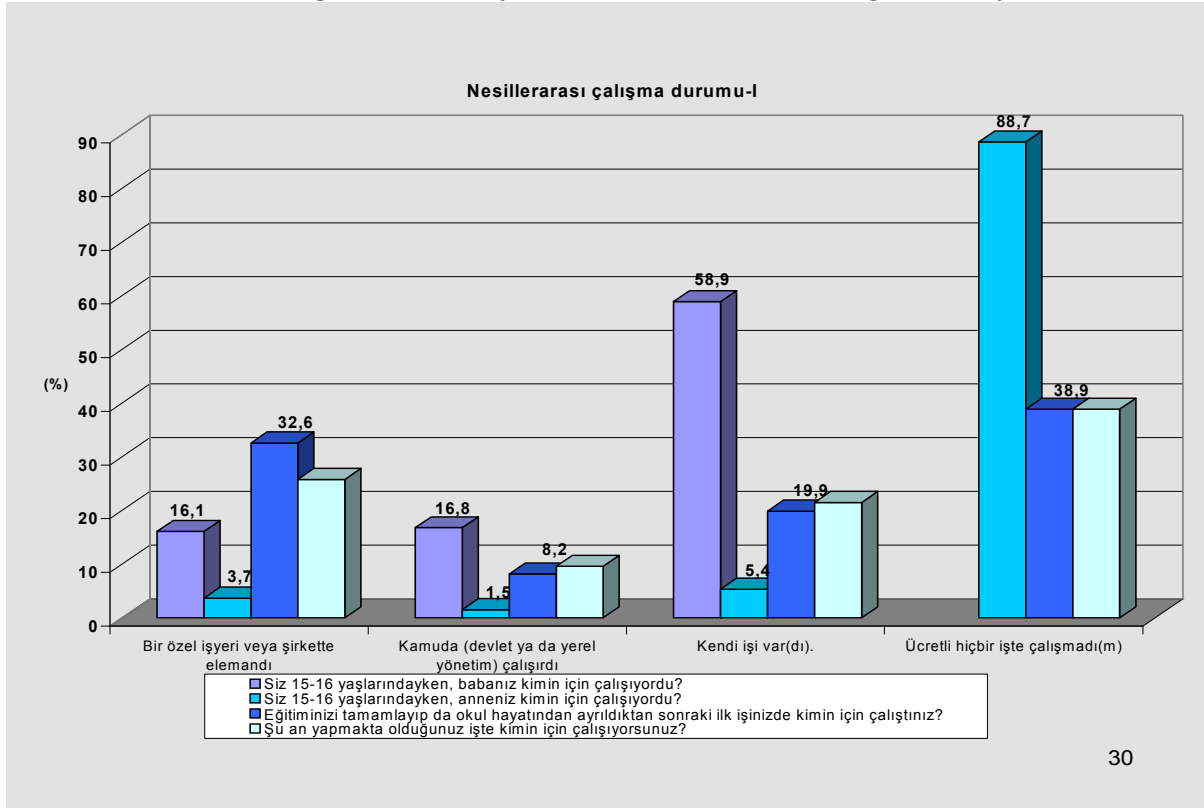


Bu manzara deneklerimizin çocukluklarının geçtiği ortamda kurumsal bir işyeri algısının günlük yaşantılarının bir parçası olmadığı, çalışan, aile bütçesine katkıda bulunan, profesyonel yaşantısı ve kendi mali özerkliği olan bir anne figürüne de sahip olmadıklarını görmekteyiz. Oysa deneklerin kendileri ilk işlerinde en çok özel kesimde bir işyerinde çalışmaya başladıklarını (%33), daha az oranda kamu kesiminde çalıştıklarını (%8) ve beş denekten birisi de kendi işinde çalıştığını (%20) ifade etmişlerdir (Şekil 10). Öyle görünmektedir ki Türkiye evde tek çalışanın tarım ya da kamu kesiminden gelir getiren babanın olduğu bir ortamdan öncelikle özel sektörde çalışan ama hala kendi işine de sahip olan bir aile yapısına doğru bir değişme içindedir. Ancak, annelerin çalışmadığı bir aile yapısından kadınların ağırlıklı olarak iş hayatında olduğu bir yapıya dönüşmüş bir toplumsal yapı da gözlenmemektedir (Şekil 11, 12 ve 13). Kadınların ev dışında çalışması günümüz Türkiye'sinde hala yaygın bir görüntü değildir. Ev işleriyle uğraşan, ev dışından bir iş ve geliri olmayan geleneksel kadın rolü Türkiye aile yapısı içinde hala geçerliliğini korur görünmektedir.

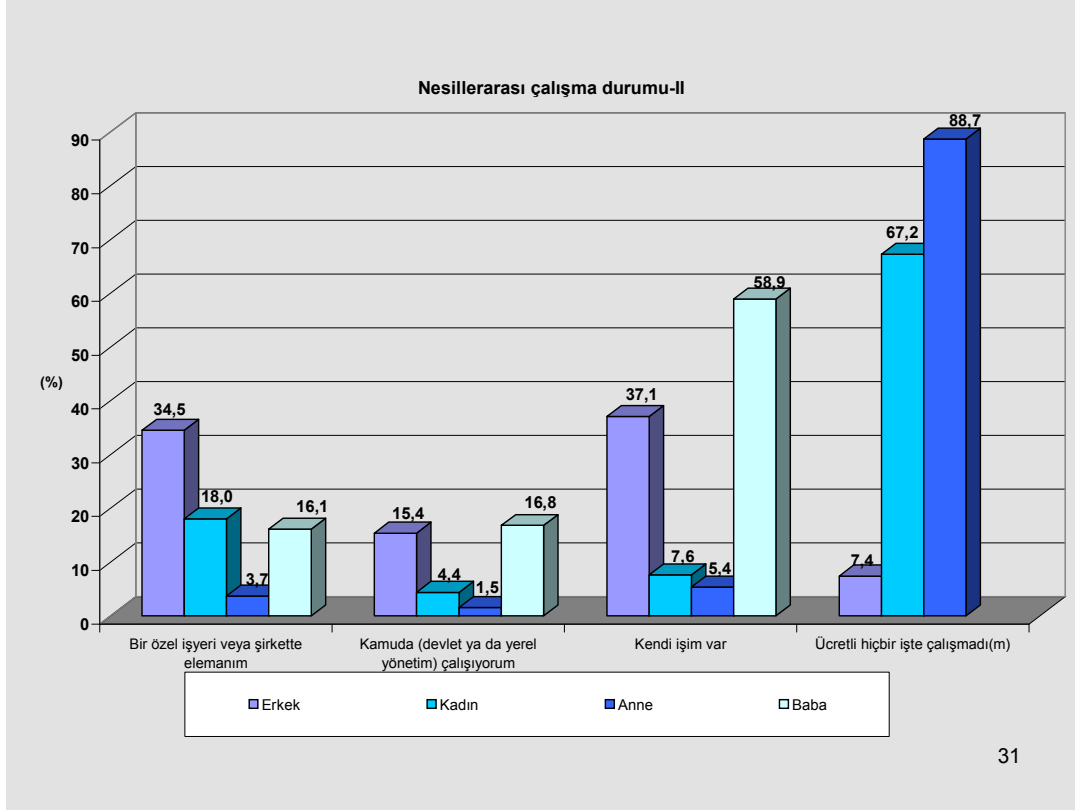
Deneklerin şu anda da en fazla çalışılan yer bir özel işyeridir (%26), bunu kendi işinde çalışanlar izlemektedir (%22). Önemli bir miktar denek ise (%40) ev kadını, emekli, öğrenci veya işsiz olduğu için çalışmamakta veya hayatında hiçbir işte kazanç temin edecek biçimde çalışmadığını belirtmektedir (Bakınız Şekil 11 ve 12). Çalıştıkları işler daha az tarımsal bir hal almış daha çok sanayi ve hizmet sektörlerine kaymış gibi görünmektedir (bakınız Şekil 11).

Denekler evlerinde pek de kitap bulunmayan bir ortamda, (on denekten altısı evlerinde büyürken on veya daha az kitap olduğunu ifade etmişlerdir), büyümüş olmakla birlikte (bakınız Şekil 14); deneklerin hem eğitim düzeyleri bir önceki kuşağa göre yükselmiştir. Hem bunun sonucu olarak, hem de Türkiye tarım toplumunu terk ederek hızla sanayileşmeye başlamış ve denekler sanayi toplumunda sunulan işlerde çalışmaya başlamalarından dolayı olsa gerek kendi işinde çalışan oranı ciddi ölçüde azalmış gibi görünmektedir (bakınız Çizelge 7).

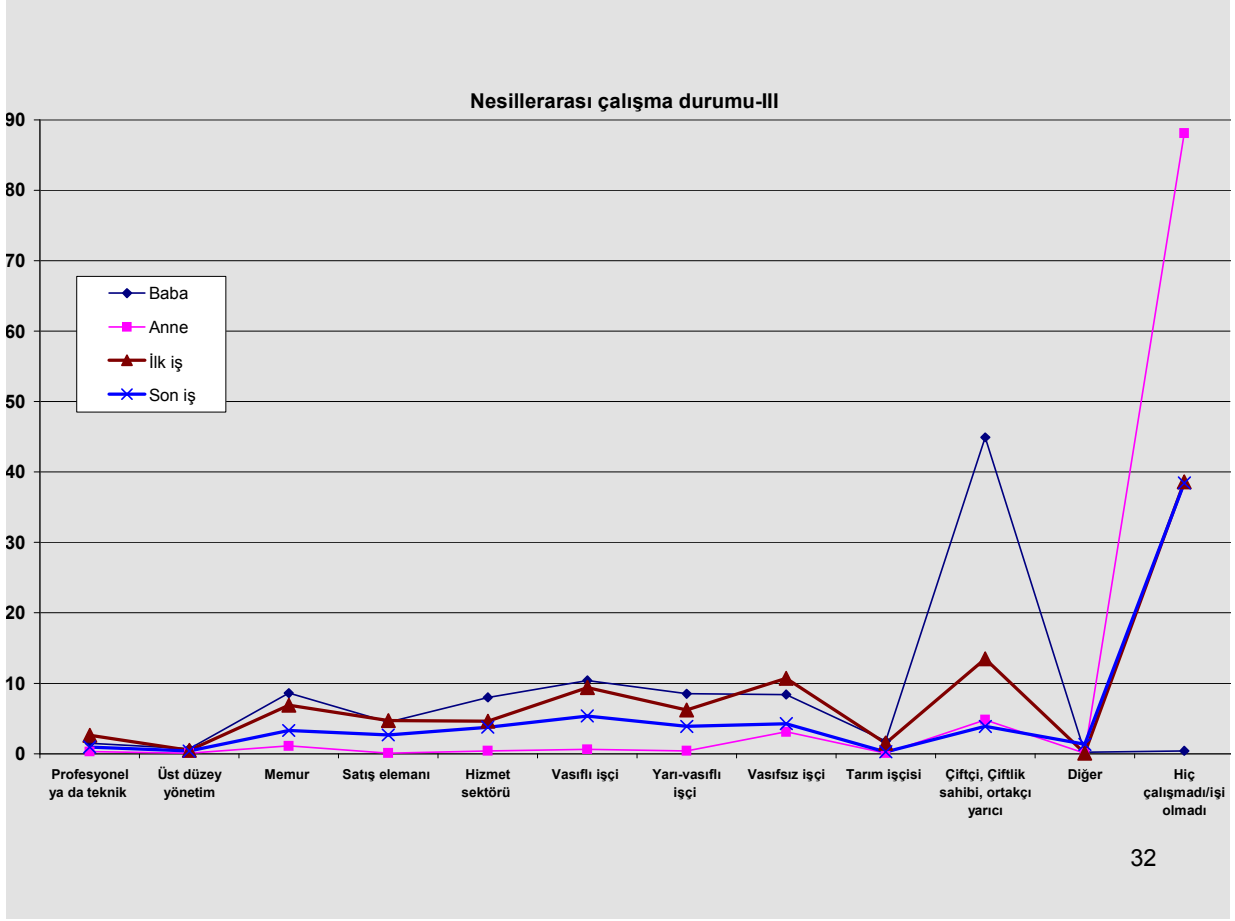
Şekil 11: Deneğin ve Ebeveyninin Kimin için Çalıştığı (Türkiye, 2009)



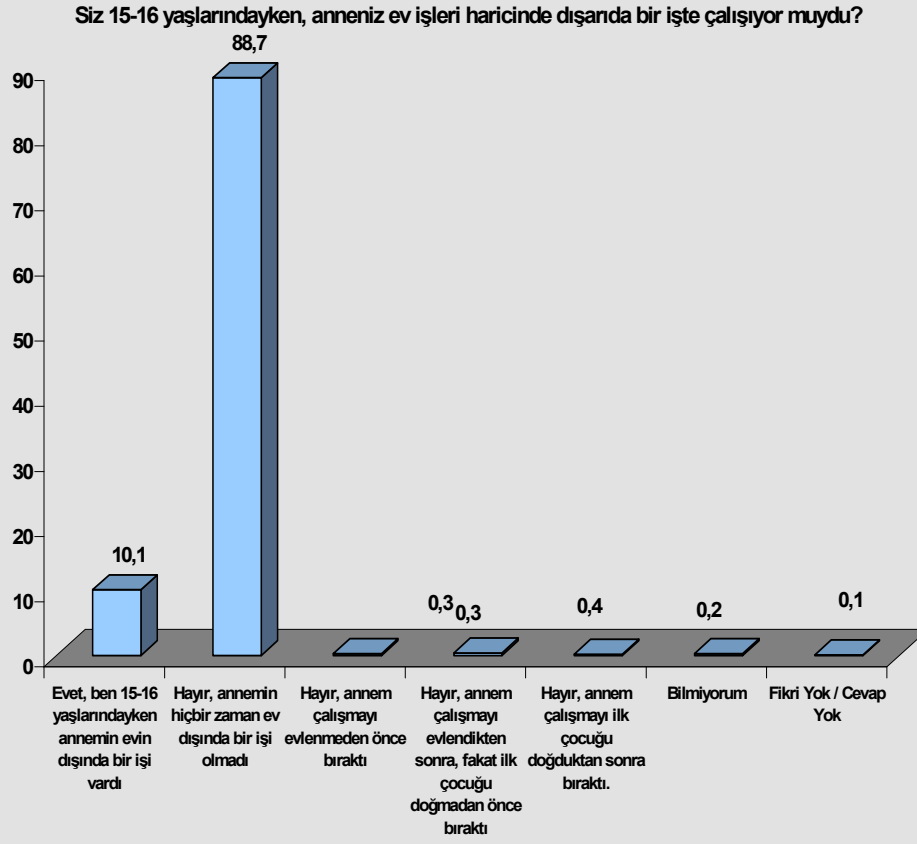
Şekil 12: Demerin Çalıştığı İşyeri Türü (Türkiye, 2009)



Çizelge 7: Kuşaklararası Çalışma ve İş Bilgileri (Türkiye, 2009)

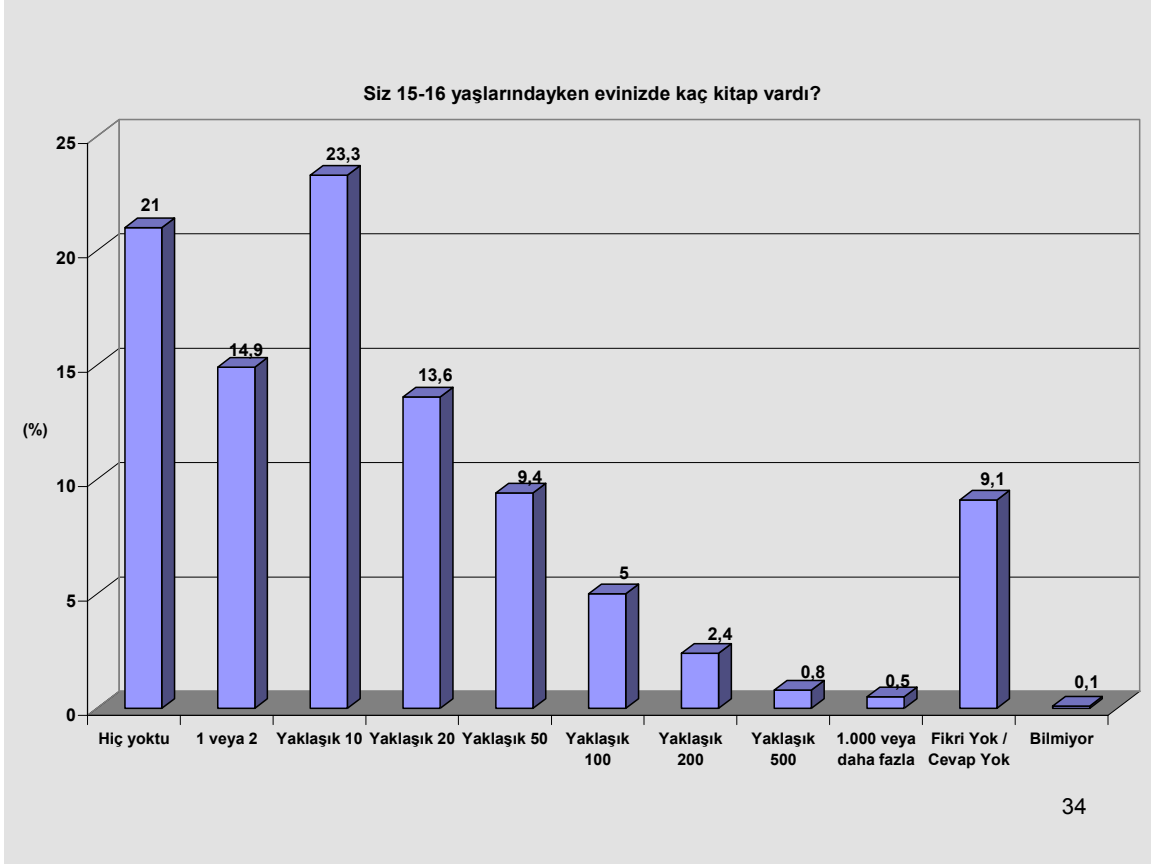


Şekil 13: Deneğin Annesinin Çalışma Durumu (Türkiye, 2009)



33

Şekil 14: Deneğin Büyüdüğü Evdeki Kitap Sayısı (Türkiye, 2009)



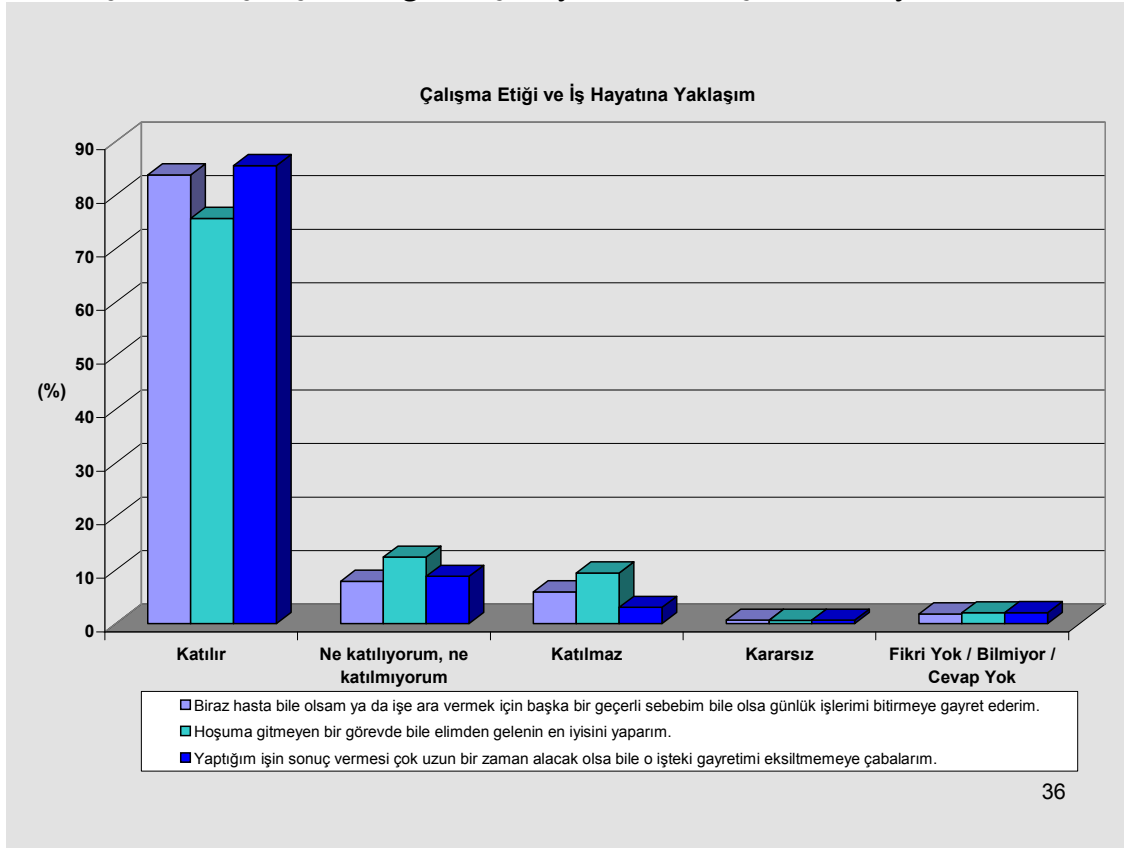
Çalışma Etiği ve İş Hayatına Yaklaşım

Deneklerimizin çalışma etiği olarak kabul edilecek hususlarda, özellikle mücbir sebeple işe gidememe durumu ortaya çıksa bile işlerini aksatmama eğiliminde oldukları görülmektedir. Bir anlamda özel sektörde çalışmaya başlamış ya da kendi işini piyasa koşullarının daha hakim olduğu bir ortamda sürdüren günümüz insanı piyasa ekonomisinin disiplin mekanizmasının etkisi altına girmiştir denilebilir.

Deneklerimizin onda sekizinden fazlası (%83) hasta bile olsa işine gitme ve çalışma gayretini eksiltmeme eğiliminde olacağını ifade etmektedir (Şekil 15). Yaptıkları işlerde her zaman hoşlarına giden durumlarla karşılaşmayabileceklerini ve pek hoş gitmeyen durumlarda bile gayretlerini azaltmayacaklarını (%76) iddia etmek eğilimindedirler (Şekil 15). Nihayet, işlerin çok uzun sürmesi durumunda bile gayretlerini hiç azaltmadan işi tamamlama eğiliminde olacaklarını (%86) da ifade etmektedirler (Şekil 15).

Bu ifadeler daha çok kamuya açıklanan birer tutum olarak kabul edilmelidir. Bu oranda yüksek verimlilik ifade eden bir çalışma etik ve disiplini ülke genelinde söz konusu olmayabilecektir. Unutulmamalıdır ki bu yanıtları verenlerin yüzde kırkı ev hanımlığı, öğrencilik, emeklilik gibi bir konumdadır. İş etiği algılaması olarak yukarıda sıralanan hususlarda bir genel kabul söz konusu olmakla birlikte bunun ne ölçüde davranışlara yansıdığını bilebilmek bu tutumlardan çıkartmak mümkün değildir.

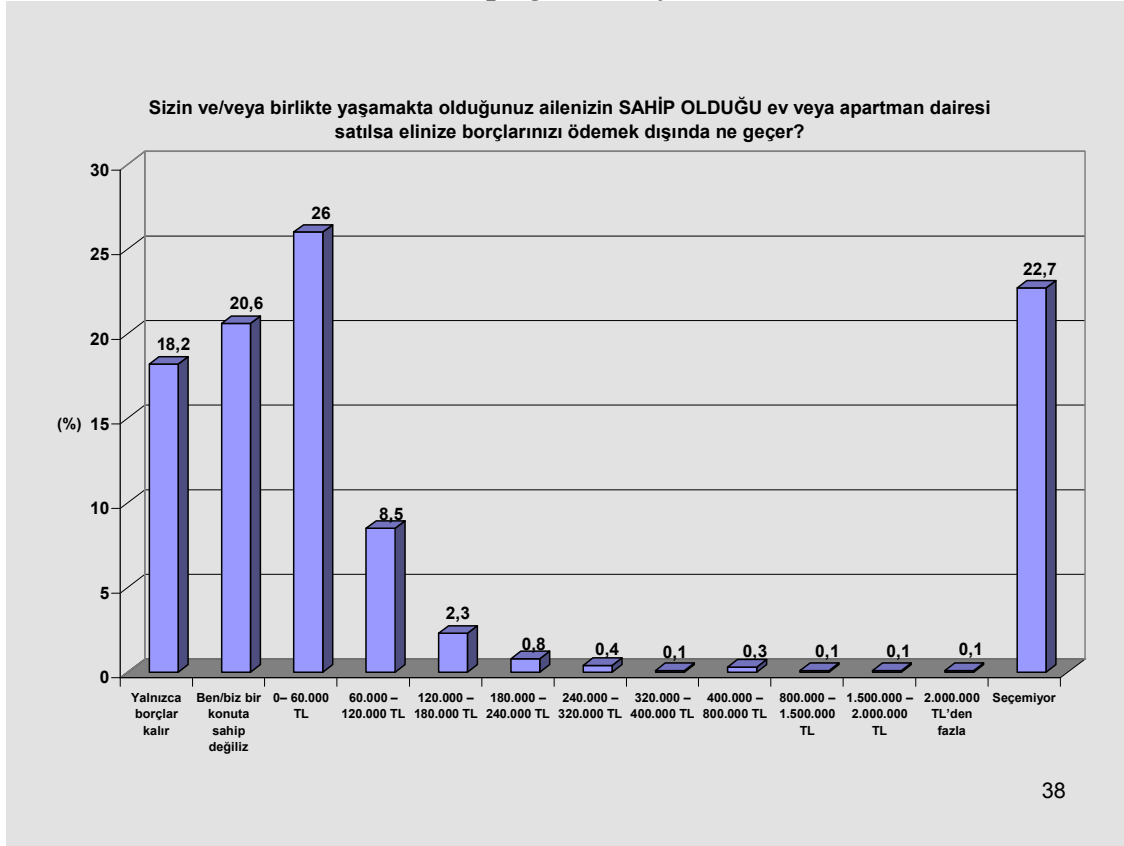
Şekil 15: Çalışma Etiği ve İş Hayatına Yaklaşım (Türkiye, 2009)



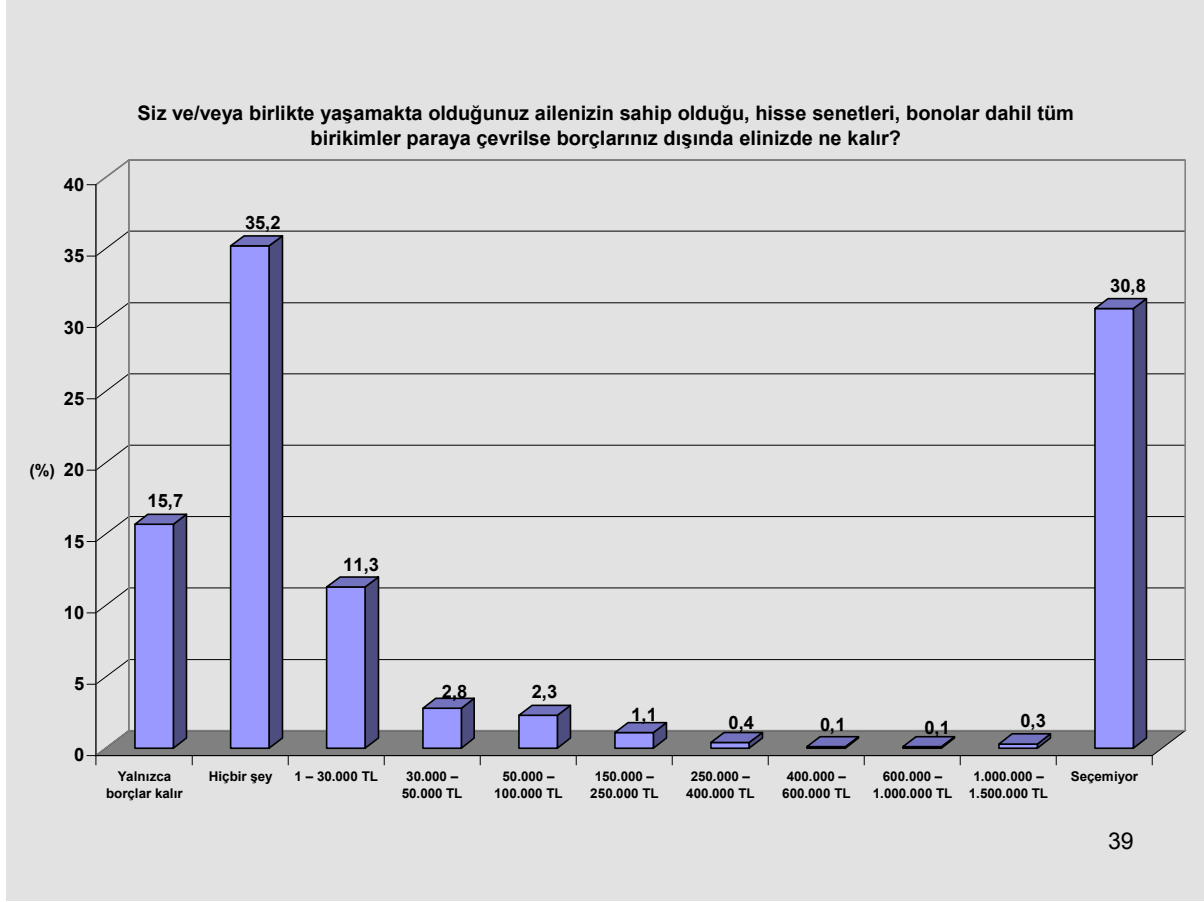
Deneklerin Toplumsal Konumu ve Servet Dağılımı

Araştırmamıza katılmış olan deneklerin sahip oldukları servet konusunda vermiş oldukları yanıtlarda üçte ikisinin (%65) tüm sahip oldukları mülk, tasarruf, hisse senedi, bono v.b. varlıklarını görüşmenin yapıldığı gün satsalar ellerine geçecek olan miktarın elli - altmış bin T.L.' sınırın altında kalacağı gözlenmektedir (bakınız Şekil 16 ve 17). Bu daha önce toplumsal sınıf kökeni konusunda verilen yanıtlarla da (bakınız Şekil 9) uyumluymuş gibi görünmektedir.

Şekil 16: Mülk Sahipliği (Türkiye, 2009)



Şekil 17: Servet Dağılımı (Türkiye, 2009)



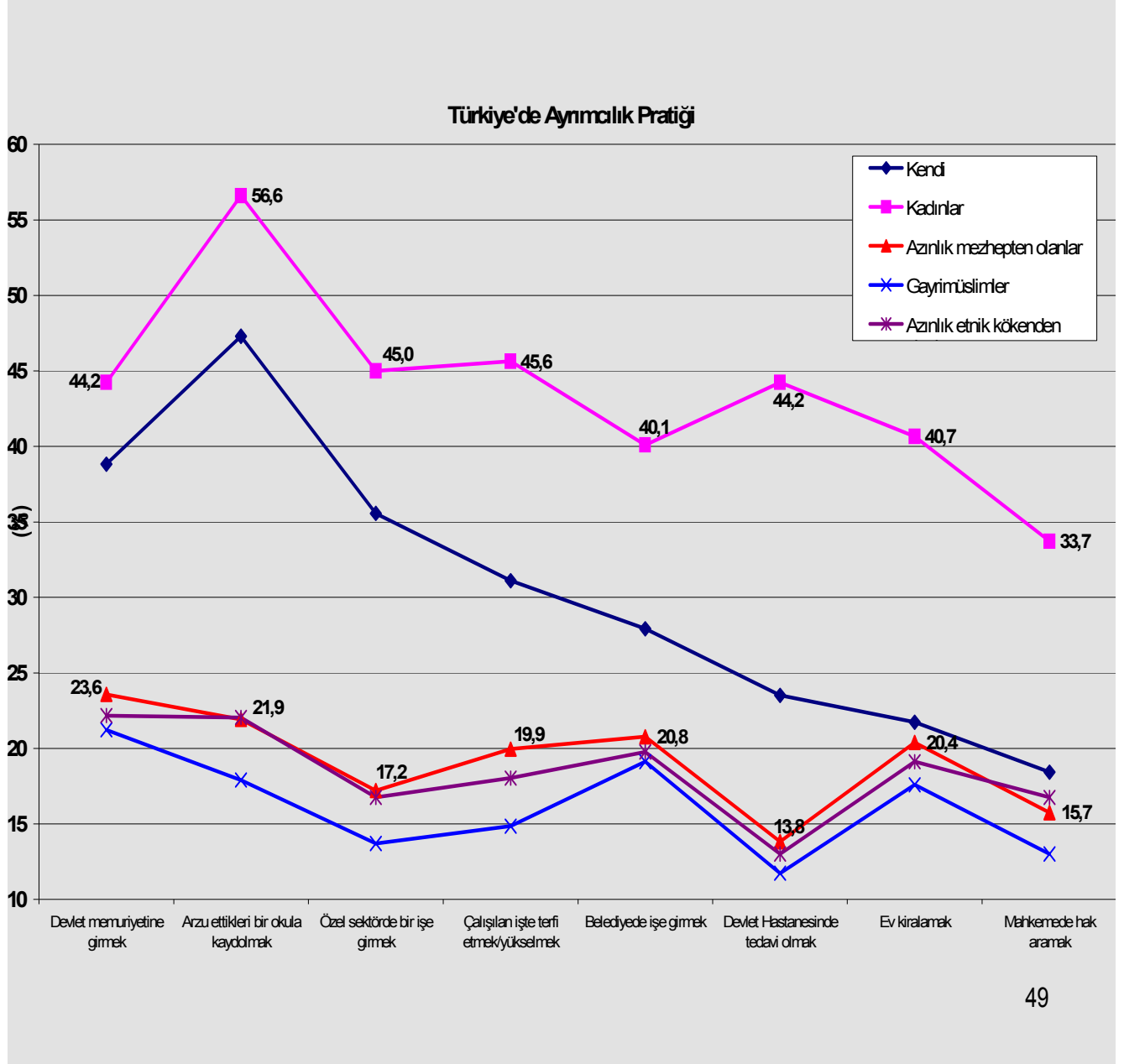
Toplumsal Ayrımcılık

Türkiye’de son yıllarda ciddi boyutlarda tartışma yaratan kültürel kategoriler hem toplum hem de siyaset hayatına ağırlıklarını koydular. Bunların arasında özellikle azınlıkta olan etnik topluluklar, cinsiyet ayrımcılığı ve azınlık din ve mezheplerine bağlı olanların uğradığı öne sürülen ve bir kısmı da mahkeme kararlarıyla ülke içinde ve Avrupa’da kanıtlanan uygulamalar özellikle ülkenin gündeminde büyük yer tutmaya başladı. Toplumsal eşitsizliğin bir uzantısı olarak toplumsal – kültürel ayrımcılığın nasıl algılandığı ve somut olarak bireylerin hayatına nasıl etki ettiğini saptamaya yönelik bir sorgulama da yaptık. Etnik, cins, din ve mezhep üzerinden ortaya çıkan eşitsizlikler ve haksızlıklar ile ilgili olarak deneklerimize altı soru yönelttik ve aldığımız yanıtları da aşağıdaki çizelgede sunmaktayız (bakınız Çizelge 8 - 14) .

Genel olarak bakıldığında deneklerimiz bireysel olarak işe girmek, okula kaydolmak ve işte terfi etmek konularında ayrımcılığa uğradıklarını

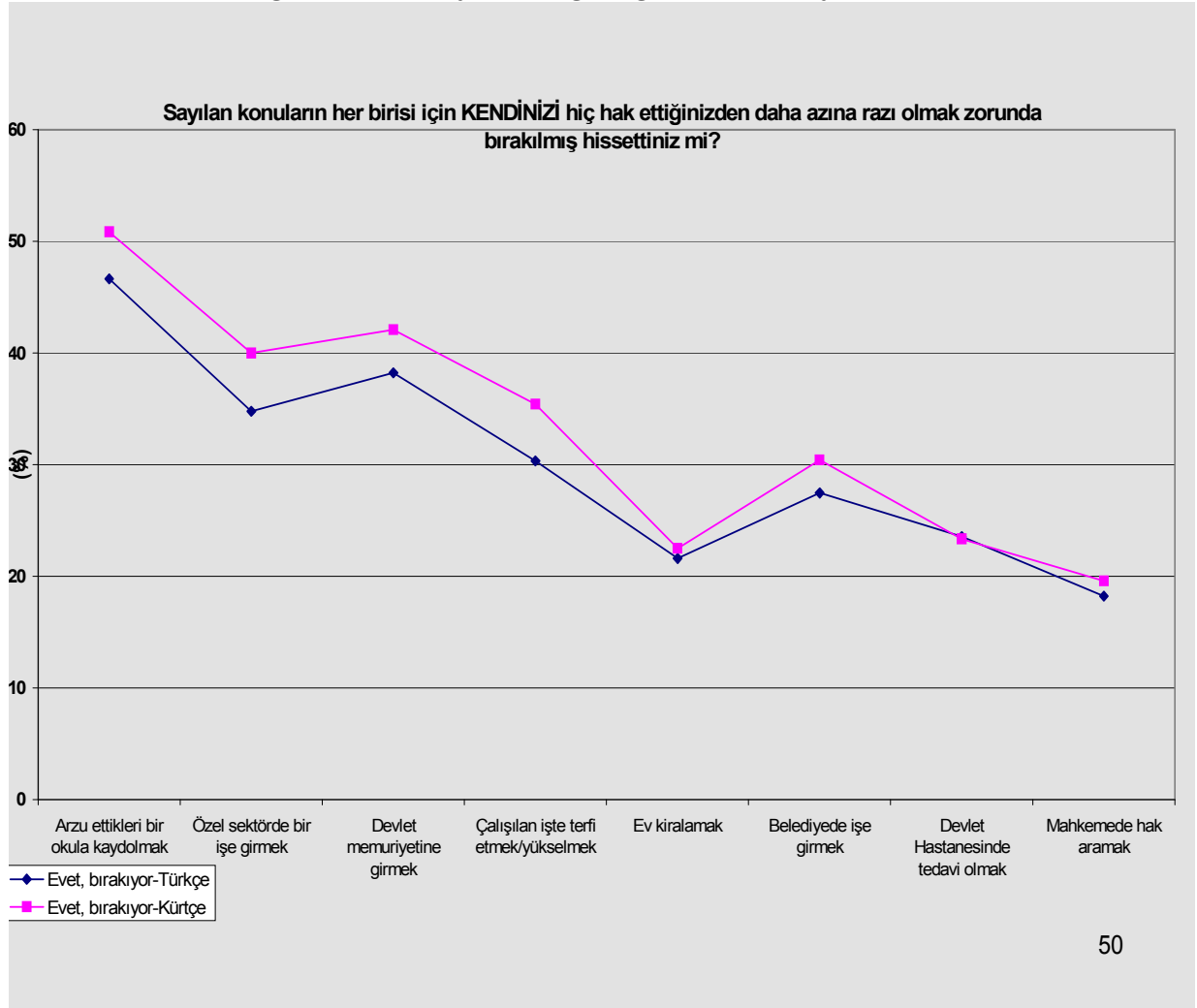
düşünmektedirler (bakınız Çizelge 8). Deneklerimiz ister kadın ister erkek olsun bu hususlarda genel olarak kadınların daha büyük bir ayrımcılığa uğradıklarını, ancak etnik, mezhep ve din temelindeki toplulukların ise daha az ayrımcılığa uğradıklarını düşündüklerini ifade etmektedirler (Çizelge 8).

Çizelge 8: Ayrımcılık Uygulamasına Genel Bakış (Türkiye, 2009)

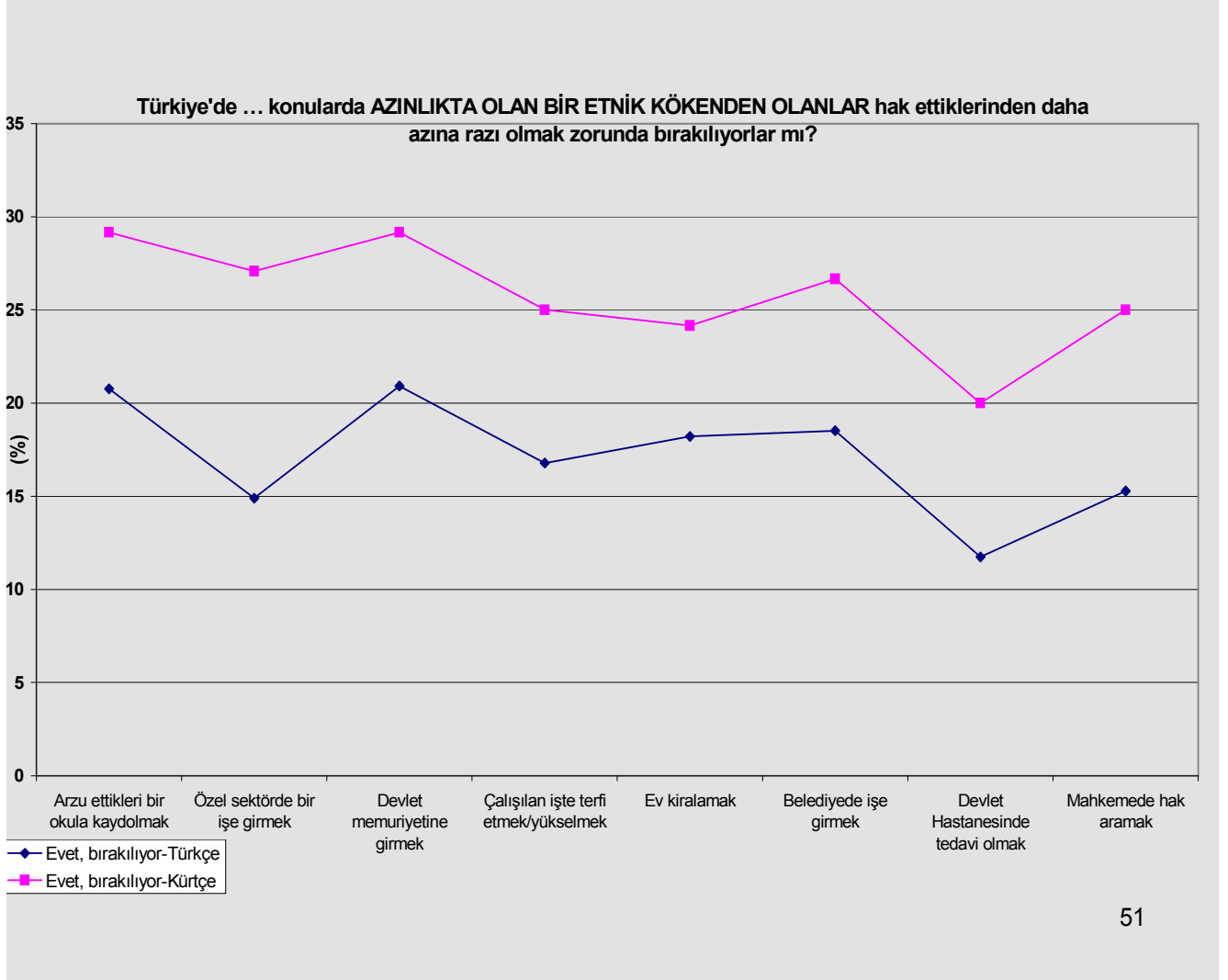


Tek tek kültürel kategoriler olarak etnik, cinsiyet ve mezhep temelinde ayrımcılığa baktığımızda da ilginç yanıtlarla karşılaştığımızı görmekteyiz. Kendisi, anne ve babası Kürtçe konuşan (Kürt kökenli olarak kabul edeceğimiz) deneklerimiz ele alındığında bu deneklerin kendileri, bireysel olarak Türkçe konuşan (Türk kökenli olarak kabul edeceğimiz) deneklere göre olarak ciddi bir ayrımcılığa uğradıklarını rapor etmemişlerdir (bakınız Çizelge 9). Ancak, Kürt kökenli deneklerimizin azınlıkta olan etnik gruplara yönelik algılarının ise bir hayli farklı olduğu görülmektedir (bakınız Çizelge 10). Bireysel olarak fazla bir ayrımcılığa uğramadığını hisseden Kürt kökenli denekler, genel olarak azınlıkta kalan etnik kimliğine sahip olanların ayrımcılığa uğradığını Türk kökenlilere oranla anlamlı ölçülerde daha fazla düşünmektedirler (bakınız Çizelge 10)

Çizelge 9 : Etnik Ayrımcılığa Uğrama (Türkiye, 2009)



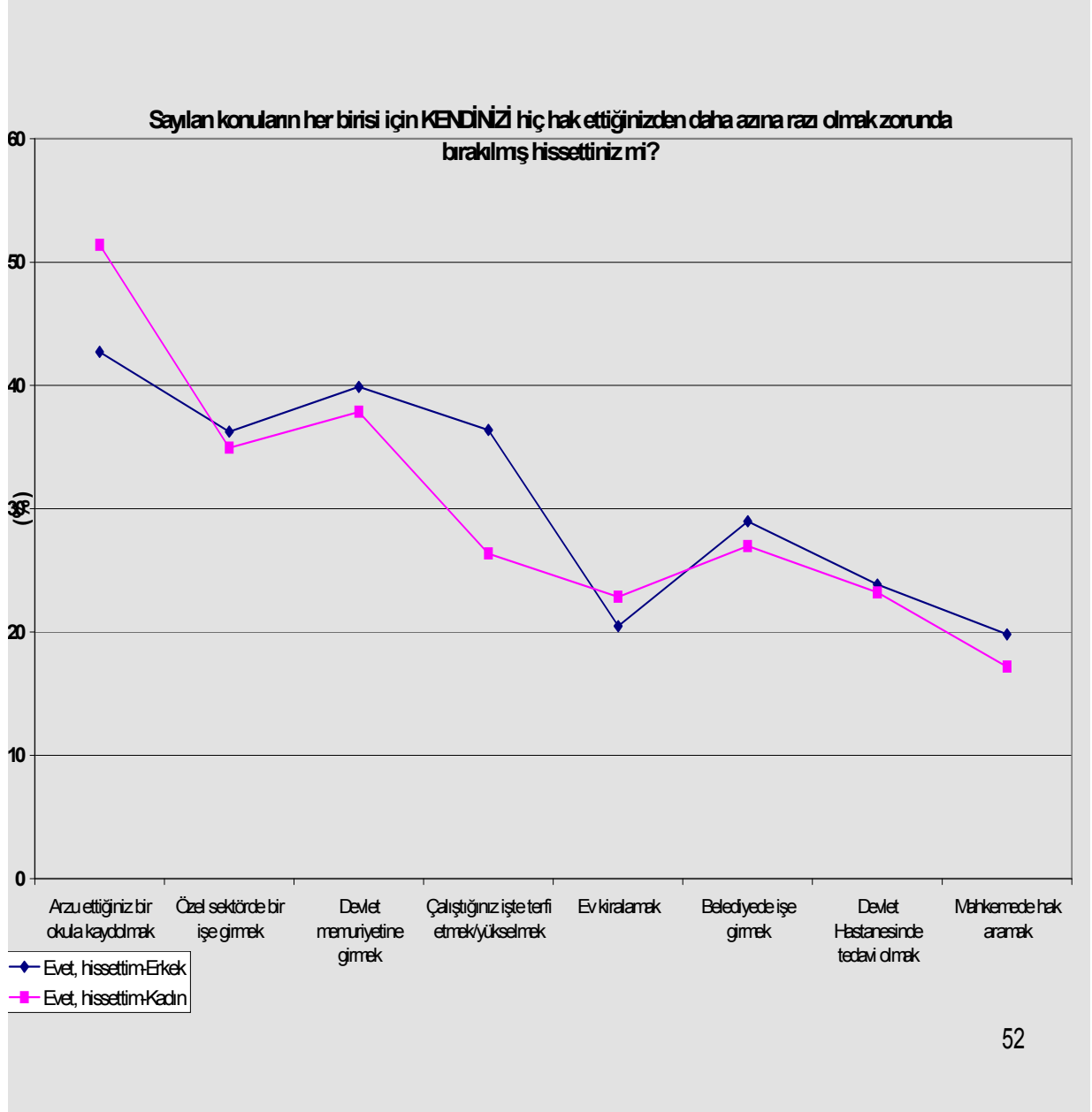
Çizelge 10: Kürtçe Konuşan Deneklerin Etnik Azınlıkların Ayrıcalığa Uğrama Algıları (Türkiye, 2010)



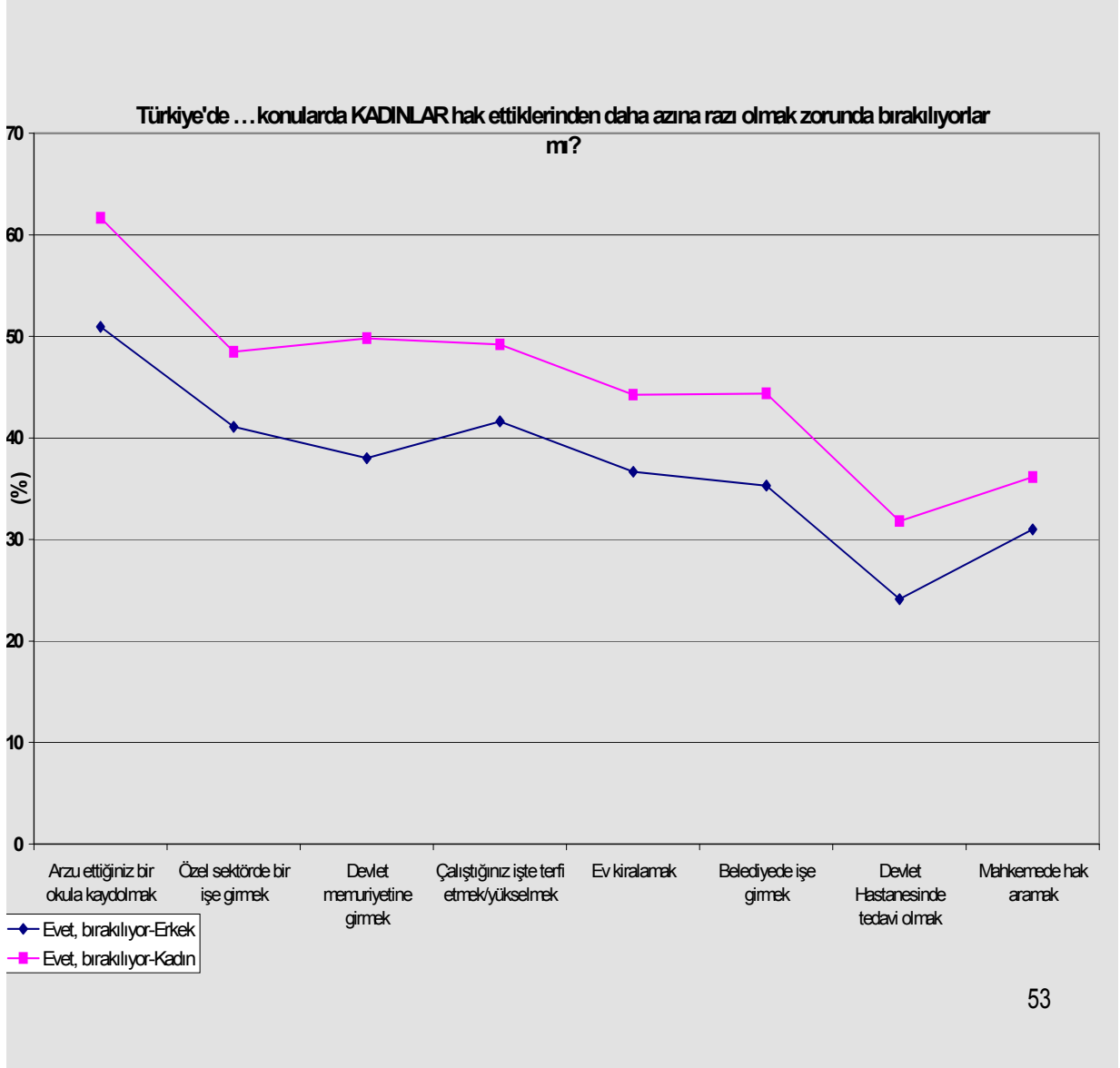
Cinsiyet konusunda da ilginç bir görüntü ortaya çıkmaktadır. Kadınlar kendilerinin, bireysel olarak okula yazılmakta ve ev kiralamakta erkeklere oranla daha fazla miktarda ayrımcılığa uğradıklarını hissettiklerini ifade etmişlerdir (Çizelge11). Bunun dışındaki işe girmekten mahkemelerde hak aramaya kadar her alanda erkekler istediklerinden daha aza razı olmak zorunda kalmakta olduğu duygusuna kadınlara oranla daha fazla kapıldıklarını belirtmişlerdir (Çizelge 11). Ancak, deneğin kendi bireysel deneyiminin dışına çıkılarak genel olarak Türkiye’de kadınlar ve erkekler işe girmekten okula yazılmaya, sağlık hizmetinden adalet hizmetine kadar hakları olduğundan daha azına razı olup

olmadıkları sorulduğunda her alanda kadınların erkeklere nazaran daha fazla ayrımcılığa uğradığına işaret eden bir görüntü ortaya çıkmaktadır (Çizelge 12).

Çizelge 11: Cinsiyet Ayrımcılığına Uğrama (Türkiye, 2009)



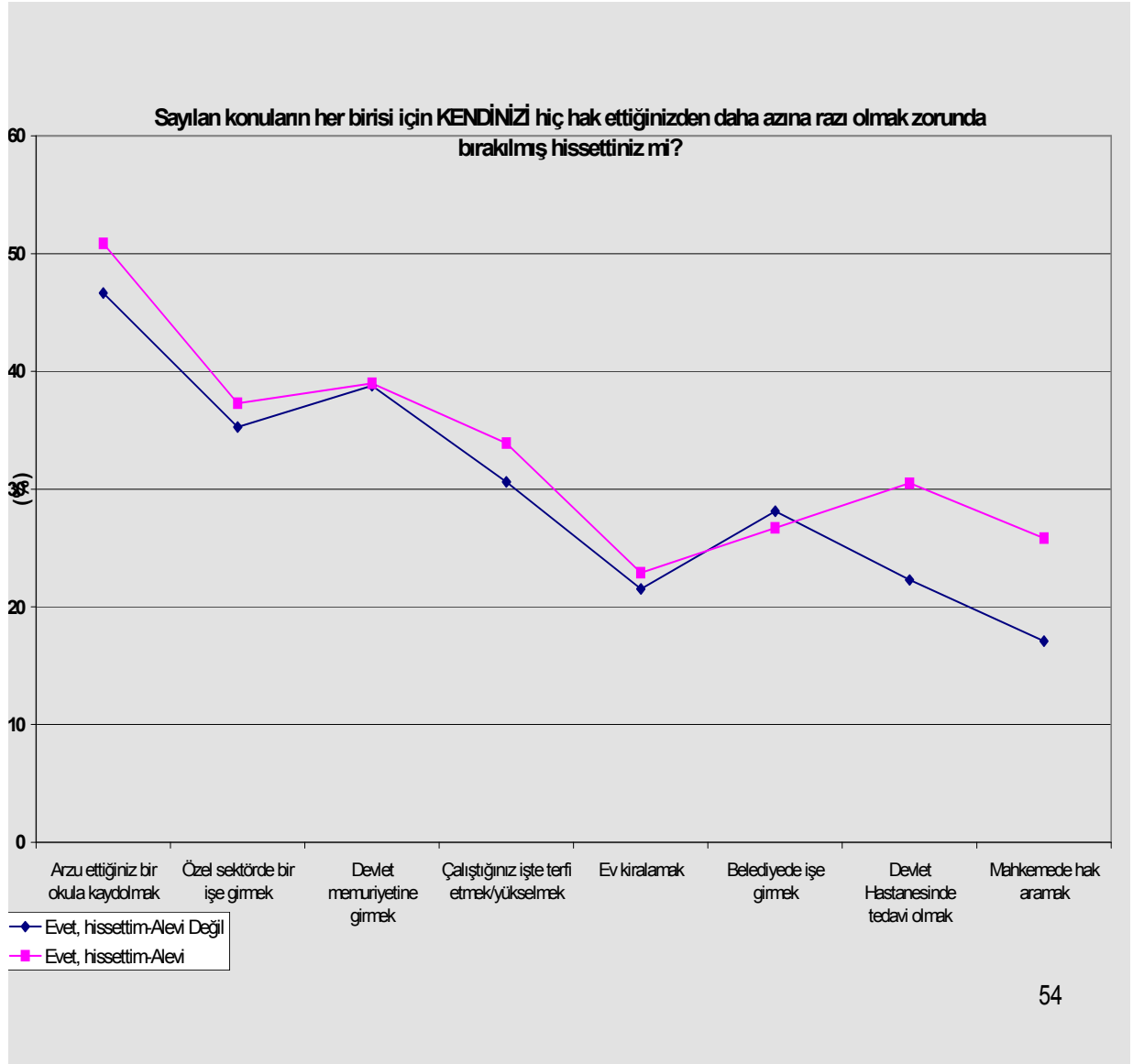
Çizelge 12: Cinsiyet Ayrımcılığına Uğrama Algıları (Türkiye, 2010)



Nihayet farklı mezheplerden olanların kendi bireysel ayrımcılık uygulamalarına konu olmaları duygusu ve genel olarak mezheplerin ayrımcılığa uğraması anlamına gelecek yanıtlar incelendiğinde de ilginç sonuçlar ortaya çıkmaktadır. Kendisini Alevi olarak tanımlayan ve diğer bazı yanıtlar

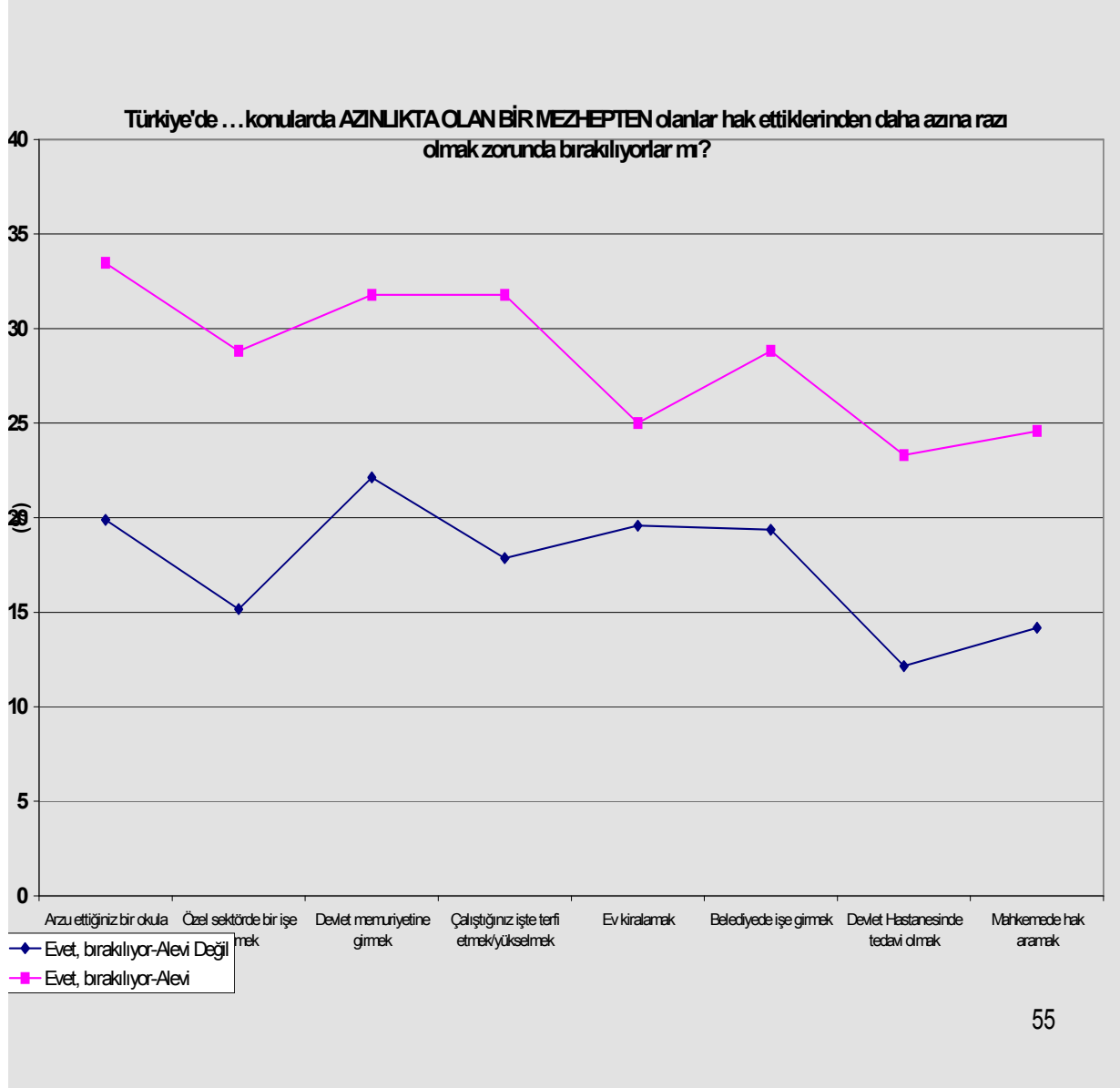
çerçevesinde deneğin Alevi olduğunu tahmin edebileceğimiz bireylere işe alınmadan okula kayıt yaptırmaya, sağlık hizmetlerinden adalet hizmeti teminine kadar ayrımcılığa uğrayıp uğramadığını araştırdığımızda alınan yanıtlar Alevi olmadığını tahmin ettiklerimize göre pek farklı değildir. Devlet memuriyetine girme ve belediyelerde işe alınmada Alevi olanlarla olmayanların aynı ve hatta bazı durumlarda Alevi olmayanların daha fazla ayrımcılığa uğradığı görülmektedir (bakınız Çizelge 13).

Çizelge 13: Mezheplere göre Deneğin Bireysel Ayrımcılık Deneyimi (Türkiye , 2009)



Ancak, aynı sorular genelde Türkiye’de “sayıları daha az olan bir mezhep üyeleri aynı konularda hakkettiklerinden daha aza razı olmak zorunda bırakılıyorlar mı?” diye sorulduğunda Alevi olan deneklerin daha fazla oranlarda ayrımcılığa uğrandığına işaret ettikleri görülmektedir (bakınız Çizelge 14). Yine etnik topluluklar ve cinsiyetler arası algı farklarında olduğu gibi Aleviler arasında da kendileri bireysel olarak ayrımcılığa fazla uğramadıklarını düşünse de, daha yüksek oranda denek azınlık mezhebinden olanların genel olarak ayrımcılığa uğradığı algılamasına sahiptir (bakınız Çizelge 14).

Çizelge 14: Mezheplerin Ayrımcılık Konusundaki Algılamaları (Türkiye, 2009)



Kültürel kimliklere sahip topluluklar arasındaki ayrımcılık konusundaki farklar nesnel (*objective*) ve algısal (*perceptive*) olarak ayrıldığına oldukça farklı iki görüntü ortaya çıkmaktadır. Nesnel ayrımcılık incelemiş olduğumuz üç kültürel kategori için de görece olarak dezavantajlı olduğu düşünülen Kürtler, kadınlar ve Aleviler için diğerlerinin nesnel uygulamalarına göre pek de farklı değildir. Ancak, bireysel olmayan genel olarak bu dezavantajlı gruplara ilişkin algılamalar sorulduğunda görüntü daha ayaygın bir ayrımcılık manzarasına dönüşmektedir. Nesnel ve bireysel olanla , genel ve topluluğa ilişkin olan algılar arasındaki bu fark ülkedeki yaygın ayrımcılıktan çok yaygın bir toplumsallaşma, koşullanma ve siyasal iletişim ürünü olarak düşünülebilir. Basın, medya, siyasiler, siyasal parti ve kuruluşlar bu kültürel kategoriler için yaygın olarak toplumsal eşitsizlik içeren uygulamalar olduğu konusunda yayın yapmaktadır. Bu durum da bireylerin bu konudaki yaşadıklarından farklı olarak, kendi dışlarında toplumsal eşitsizliklerin büyük olduğu algısına yol açıyormuş gibi görünmektedir. Bu algıların yaygınlığının aynı zamanda siyasal parti ve kuruluşların dayanışmasını sağlamasında, taraftar kazanmasında, çalışacak üyelerini motive etmesinde de etkili olmakta olduğunu da akla getirmektedir. Ancak, bu konuda daha kapsamlı ve kesin açıklamalar için çeşitli varsayımların gözden geçirilmesinde yarar vardır ki bu da ayrı bir araştırma konusu olacağından burada ele alınmayacaktır.

Sonuç

Çalışmamızın nedensellik sınamalarına girmeksizin yalnızca betimleyici istatistik çözümlerinden elde edilen belli başlı sonuçlar kısaca şöyle özetlenebilir:

Cinsel, etnik ve mezhebe ilişkin ayrımlar hayatta başarılı olmak açısından çok yaygın bir etmen olarak görülmemekle birlikte, hırs, çok çalışma, iyi eğitilmiş olma gibi kişisel çaba etmenlerinin yanı sıra aile kökeninin de temel bir rol oynadığı toplumda yaygın bir kanaattir. Rüşvet vermek hayatta başarının ardındaki önemli bir etmen olarak görülmemektedir.

Toplumsal yukarı akışkanlığın pek de kolay ve düzgün olamayabileceği gözlenmektedir. Genel olarak ya toplumsal yükselmeyi hak etmeyenlerin yükseldiği algısı vardır, ya da yukarı doğru toplumsal akışkanlığın bireysel başarıdan bağımsız olduğu ve pek de etik davranmayan seçkinler (elitler) tarafından engellendiği, sınırlandırıldığı veya düzenlendiği algısı gözlenmektedir.

Ülkede varlıklı olmayanların da üniversite eğitimini karşılayabildiğini düşünme eğiliminde olan azımsanamayacak bir kitle vardır. Ancak ağırlıklı olan

kanaat zenginlerin üniversite eğitiminin maliyetlerini karşılayabilecek konumda oldukları yönündedir. Yine de sadece zengin ve varlıklı olanlar değil bunlar dışındakilerin de yüksek öğrenime ulaşabildikleri yönünde bir görüş belirtenler de azımsanamayacak büyüklükte bir gruptur.

Çalışan deneklerin büyük çoğunluğu kazançlarını hakça olarak telakki etmemişlerdir. Nitekim çalışanların ancak beşte biri kadar bir kısmı hak ettiği kadar kazandığı kanısındadır.

Türkiye gelir dağılımı birçok Orta Doğu, Doğu Avrupa, Avrupa Birliği ülkesi, Orta ve Doğu Asya ülkesinden oldukça daha eşitsiz bir görüntü arz etmektedir. Deneklere ülkemizde bireylerin gelirleri arasındaki farkların çok büyük olup olmadığı sorulduğunda %92 gibi müthiş bir çoğunluk gelir dağılımında büyük bir adaletsizlik olduğuna inandığını belirtmiştir. Özellikle ülkemizdeki gelir dağılımı UNDP istatistikleri gibi uluslararası verilerin gösterdiği gibi eşitsiz olarak görülmemekte, bu olgunun varlığı nüfusun önemli bir çoğunluğu tarafından da fevkalade eşitsiz olarak algılanmaktadır.

Gelir dağılımının düzeltilmesinde hükümete büyük bir rol düştüğü konusunda da büyük bir ittifak bulunmaktadır. Deneklerin %90'ı hükümetin bireyler arasındaki gelir farklarını azaltmaktan sorumlu olduğunu, %91'i hükümetin işsizlere geçinecekleri kadar gelir temin zorunda olduğunu, %75'i ise hükümetin yoksullara daha fazla yardımda bulunması gerektiğini düşünmektedir.

Deneklerin %67'si geliri yüksek olanların daha yüksek oranda vergi ödemesi gerektiğini kabul etmektedir. Bunun tersine olan bir tutumu altı denekten birisi (%15) aynı oranda vergi ödesinler diyerek kabul etmektedir. Zenginlerin gelirlerinin daha az oranında vergi ödemeleri gerektiği konusundaki klasik liberal görüşü deneklerin ancak %5'i kabul etmektedir.

Türkiye'deki bugün sürmekte olan gelir vergisi uygulamasının yüksek gelirlilere nasıl yansıdığı sorulduğunda deneklerin yarısına yakını (%47) yüksek gelirlilerin ödediği vergilerin düşük olduğu kanısını ortaya koymaktadır. Deneklerin neredeyse yarısından çoğunun (%55) yüksek gelirlilerin az vergi ödediği izleniminde olduğunu görmekteyiz.

Bir zengin yoksul uzlaşmazlığı kanaati yaygın olmakla birlikte, bu uzlaşmazlığa işçi ve orta sınıf arası bir uzlaşmazlık olarak bakma eğilimi yaygın değildir.

Kişilerin içinde yetiştikleri aile çevresinin görece toplumsal konumu ile bugün kendilerinin içinde buldukları görece toplumsal konuma bakıldığında kendilerinin görece konumlarının geçmişten bugüne değişmediğini söyleyenlerin oranı %49 olarak ortaya çıkmaktadır. Bir önceki kuşak için bugünkünden yüksek bir konum verenler, yani şimdiki görece toplumsal konumlarının geçmişten daha düşük olduğunu belirtenler ise %30,8 ve şimdi eskiden daha yüksek konumda olduklarını söyleyenler ise %20 kadardır.

Bireyin iş ortamında üstlendiği sorumluluğun, gösterdiği gayretin, eğitim süresinin (üniversite, yüksek okul, lise v.b. farkların) ailesini geçindirmesi için yeterlilik ve çocuk sahibi olmanın bu sıraya göre deneklerimizin gözünde önem arz ettiğini saptanmıştır. Liyakate işaret eden değerlendirmeler tek başlarına belirleyici öneme sahip değildir. Ancak yinede tüm faktörler arasında en öne çıkan etmenler olduğu dikkat çekicidir. Bunların yanı sıra bireyin aile ve çocuklarına dair gereksinmelerini de dikkate alan etik bir anlayışın varlığını gözlemlediğimizi belirtmek isteriz.

Derin bir yoksul – varıl kutuplaşması ve orta sınıfın önemini yitirdiği bir toplum görüntüsü deneklerimiz açısından kabul edilebilir bir görüntü değildir. Toplumda ağırlıklı tercih orta sınıfın geniş olduğu ve alt ile üst kesimlerin görece olarak oldukça ufak kaldığı bir toplum düzenidir. Bu tercihlerin yaklaşık yarısı büyüklükte diğer bir tercih ise orta ve alt kesimlerin iyice azaldıkları ve üst kesimlerin ağırlıklı bir konuma geçtiği bir toplum türünü tercih eder görünmektedir. Bu durumda toplumda alt kesimlerin arzulananda çok daha geniş olduğu ve sonuç olarak da büyük bir eşitsizliğin hüküm sürdüğü kabul edilmektedir.

Türkiye toplumu evde tek çalışanın tarım ya da kamu kesiminden gelir getiren babanın olduğu bir ortamdan öncelikle özel sektörde çalışan ama hala kendi işine de sahip olan bir aile biçimine ve kuşağa dönüşmektedir.

Annelerin çalışmadığı bir aile yapısından kadınların ağırlıklı olarak iş hayatında olduğu bir yapıya dönüşmüş bir toplumsal yapı da gözlenmemektedir. Kadınların ev dışında çalışması günümüz Türkiye’inde hala yaygın bir olgu değildir. Yani, ev işleriyle uğraşan, ev dışından bir iş ve geliri olmayan geleneksel kadın rolü Türkiye aile yapısı içinde hala geçerliliğini korur görünmektedir.

Denekler evlerinde pek de kitap bulunmayan bir ortamda, (on denekten altısı evlerinde büyürken on veya daha az kitap olduğunu ifade etmişlerdir), büyümüş olmakla birlikte; deneklerin eğitim düzeyleri bir önceki kuşağa göre yükselmiştir. Hem bunun sonucu olarak, hem de Türkiye tarım toplumunu terk ederek hızla

sanayileşmeye başlamış ve denekler sanayi toplumunda sunulan işlerde çalışmaya başlamış olmalarından dolayı olsa gerek kendi işinde çalışan oranı ciddi ölçüde azalmış gibi görünmektedir.

Deneklerimizin çalışma etiği olarak kabul edilecek hususlarda, özellikle mücbir sebeple işe gidememe durumu ortaya çıksa bile işlerini aksatmama eğiliminde oldukları görülmektedir. Bir anlamda özel sektörde çalışmaya başlamış ya da kendi işini piyasa koşullarının daha egemen olduğu bir ortamda sürdüren günümüz insanı piyasa ekonomisinin disiplin mekanizmasının etkisi altına girmiş gibi görünmektedir.

KAYNAKÇA

- L. Bruni and A. Montesano (eds.), *New Essays on Pareto's Economic Theory*, (Milton Park, England: Routledge, 2009).
- G. Carr (der.), *Turning the Century: Feminist Theory in the 1990s*, (Lewisburg: Buckness Univ. Press, 1992)
- G. Harris, *The Dark Side of Europe: The Extreme Right Today*, (Maryland, U.S.: Barnes and Noble, 1990).
- F. A. Hayek, *Law, Legislation and Liberty: The Mirage of Social Justice, cilt 2*, (Chicago, Illinois: University of Chicago Pres, 1976).
- A. Heywood, *Politics*, (New York, N. Y.: Macmillan, 1997).
- T. Hobbes, *Leviathan: Or the matter, forme and power of a Commonwealth Ecclesiasticall and Civil*, (London: Collier Macmillan, 1962): 159 – 270.
- J. Locke, *Two Treatises of Government*, (New York: Hafner Press, 1973): 168 -247
- K. Marx, (derleyen F. Engels ve modern okuyucular için S. L. Levitsky), *Das Kapital: A Critique of Political Economy*, (Chicago: Henry Regnery and Co., 1970).
- D. McLellan, *Ideology*, (Milton Keynes, England: Open University Pres, 1986).
- J. S. Mill, (derleyen Stefan Collini), *On Liberty and Other Writings*, (New York: Cambridge Univ. Press, 2000): 1 - 116.
- M. Morishima, *Marx's Economics: A Dual Theory of Value and Growth*, (Cambridge, England: Cambridge University Pres, 1973).
- R. Nisbet, *Conservatism: Dream and Reality*, (Milton Keynes , England: Open University Press, 1986).
- J. Rawls, *A Theory of Justice*, (Cambridge, Mass.: Harvard Univ. Pres, 1971).
- C. C. Rodee ve arkadaşları, *Introduction to Political Science* , (3. Baskı), New York: McGraw Hill, 1983): 93 – 113.
- R. C. Tucker (der.) *The Marx – Engels Reader*, (New York: W. W. Norton, 1972).